

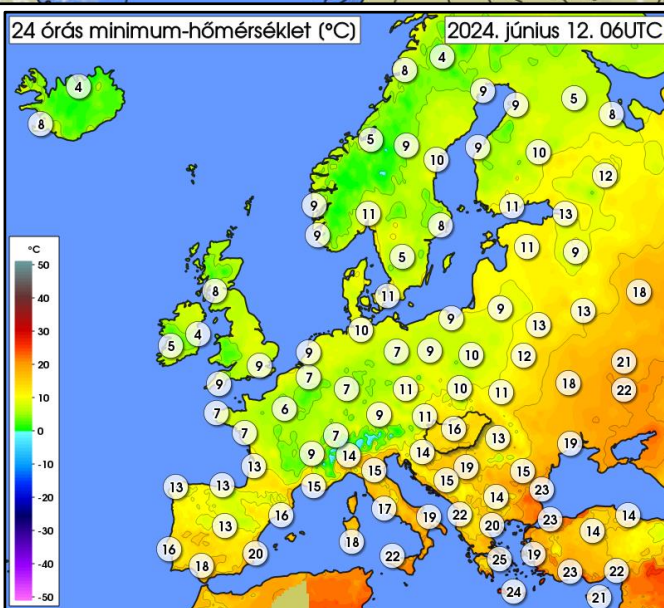
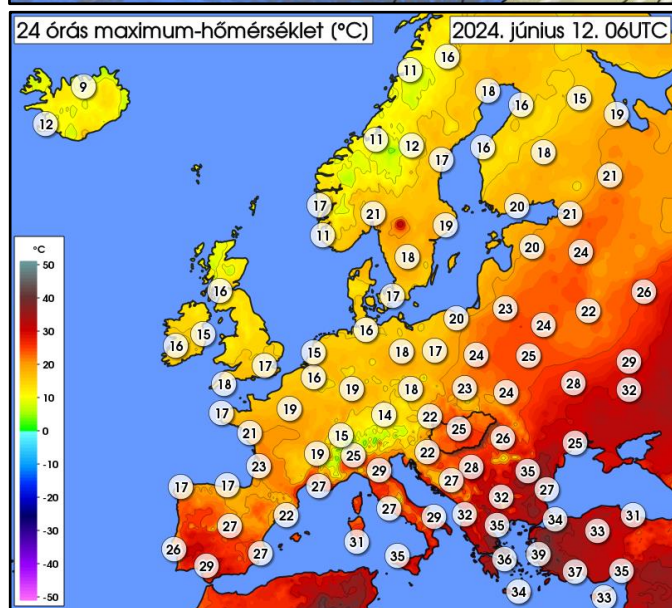
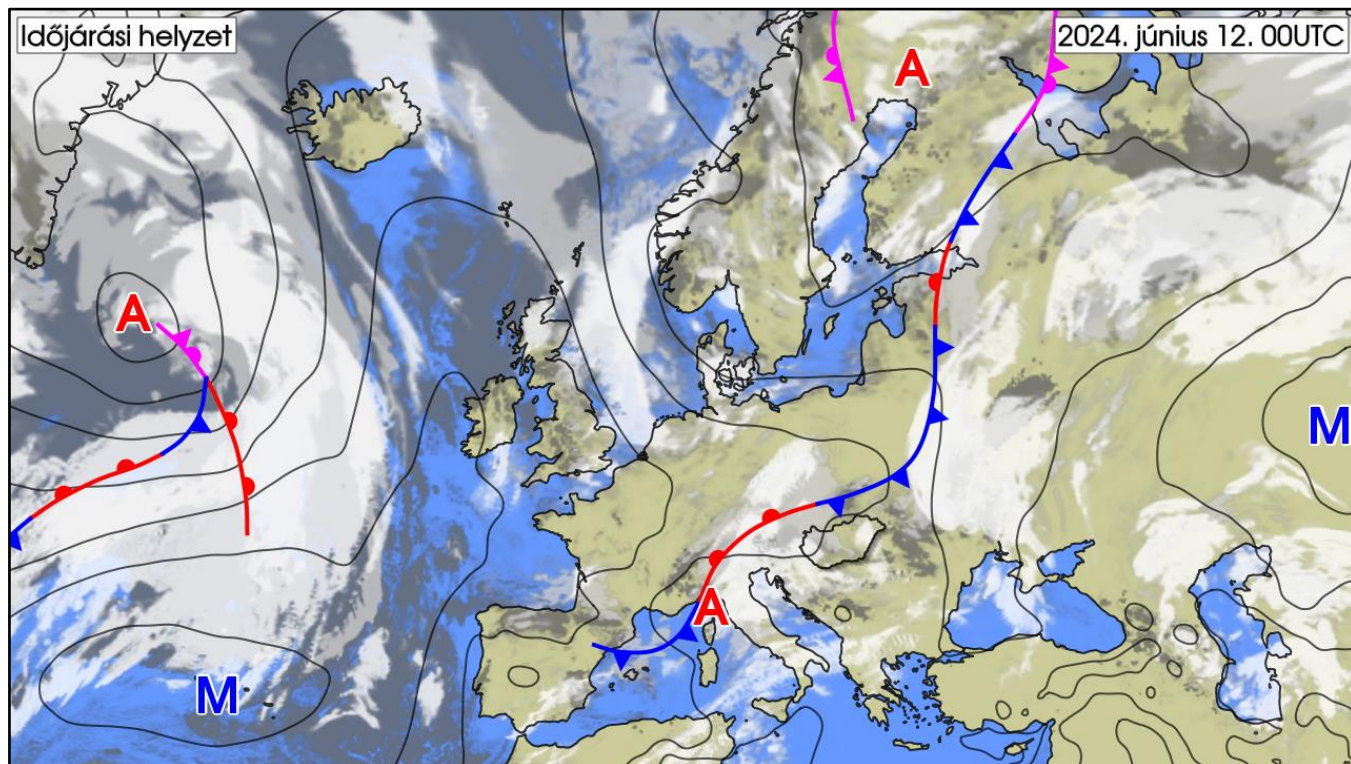
IDŐJÁRÁSI NAPIJELENTÉS

137. évfolyam 164. szám

Budapest

2024. június 12. szerda

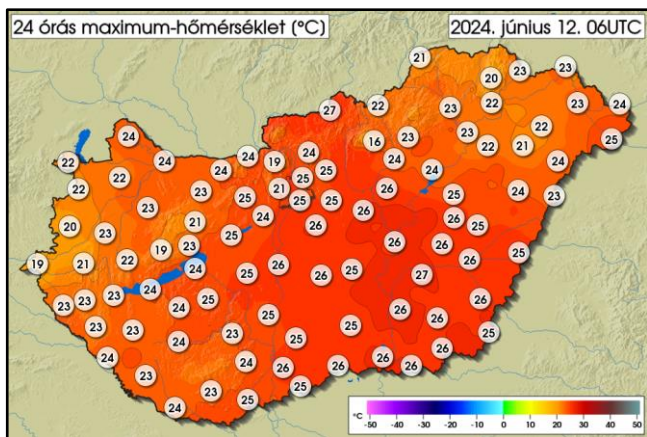
AZ IDŐJÁRÁSI HELYZET EURÓPÁBAN



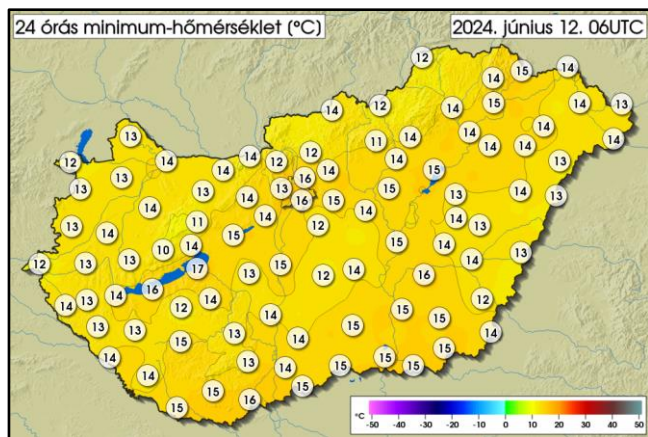
Jelentős változás nem történt a kontinens időjárásában. Hullámzó frontrendszer húzódik Skandináviától a Földközi-tengerig, amely többfelé okoz felhős, csapadékos időt. Helyenként jelentős, 50 mm-t meghaladó csapadék hullott az elmúlt 24 órában. Anticiklonális hatások Európa délkeleti, valamint nyugati országaiban dominálnak, ott jellemzően napos, száraz az idő. Európa hőmérséklet tekintetében megosztott: az Ibériai-félsziget kivételével a kontinens nyugati felén hűvösebb az idő, arafelé jellemzően 15-21 fok között alakul a maximum, ezzel szemben a keleti, délkeleti részeken meleg, nyári az idő, sőt többfelé kánikula van. A Kárpát-medence időjárását is még mindig a fent említett hullámzó frontrendszer határozza meg, még csütörtökön is előfordulnak záporok, zivatarok.

MAGYARORSZÁG IDŐJÁRÁSA

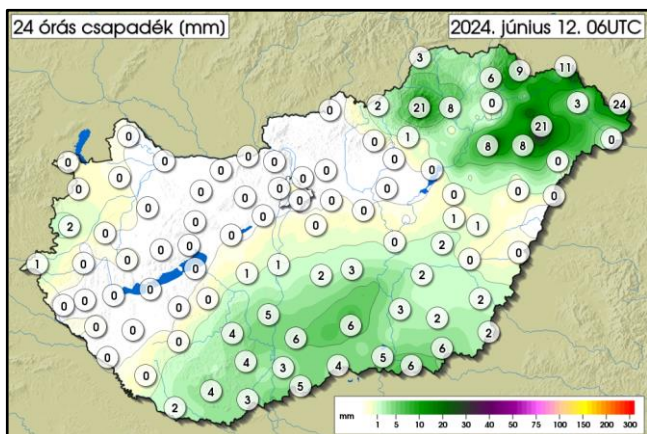
Az adatok a kiadás napján 06UTC-kor zárulnak és az előző 24 órás szélsőértékeket tartalmazzák



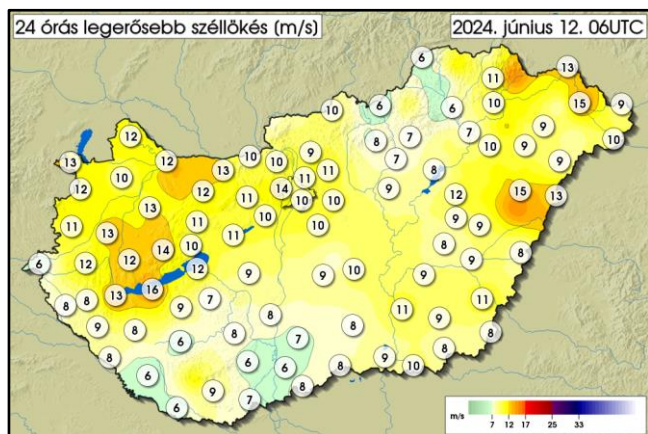
| | MIN | MAX |
|---------|------------------------------------|-----------------------------------|
| 06. 11. | 16,1 °C Kékestető | 27,1 °C Szécsény |
| REKORD | 7,2 °C Kékestető 1968 | 36,9 °C Felcsút 2003 |



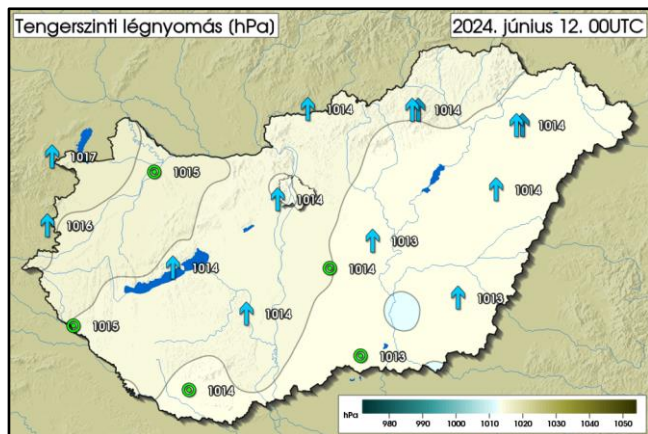
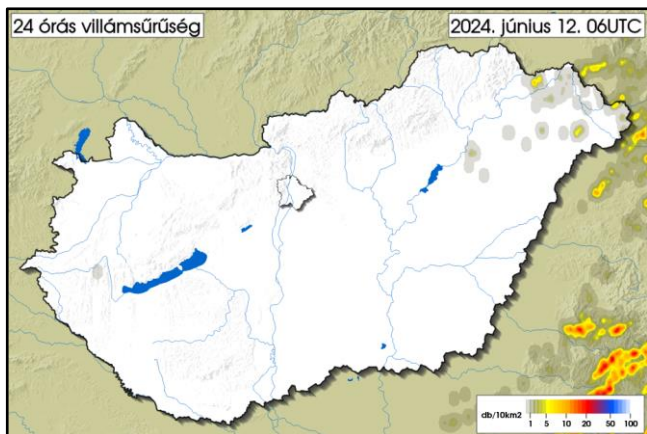
| | MIN | MAX |
|---------|------------------------------------|-------------------------------------|
| 06. 11. | 9,8 °C Kab-hegy | 17,6 °C Szeged belterület |
| REKORD | 4,1 °C Bátaapáti 2006 | 24,0 °C Szécsény 2010 |



| | MAX |
|---------|--------------------------------------|
| 06. 11. | 33,0 mm Nagykálló |
| REKORD | 160,7 mm Kékestető 1958 |



| | MAX |
|---------|--------------------------------------|
| 06. 11. | 16,6 m/s Balatonmáriafürdő |
| REKORD | 31,8 m/s Siófok 1959 |

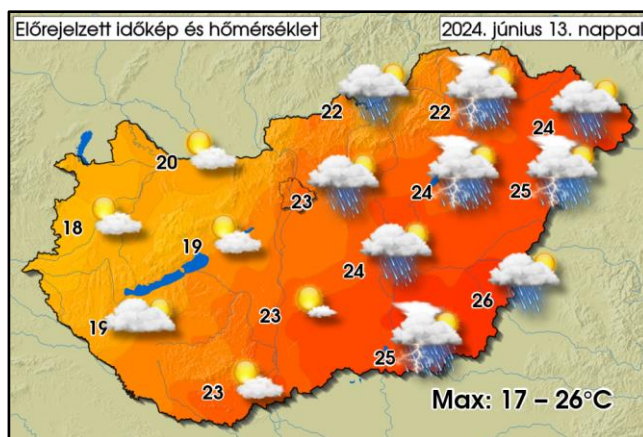


AZ ELŐZŐ NAP IDŐJÁRÁSÁRÓL RÖVIDEN:

Kedden vastagabb felhőtömb vonult kelet felé a csapadékszámjával. Mögötte szakadozott, csökkent a felhőzet, egyre többfelé kisütött a nap, és erőteljessé vált a gomolyfelhő-képződés. Záporok, zivatarok az elmúlt napokhoz képest jóval kevesebb számban, főleg keleten, és az északkeleti harmadban fordultak elő, különösebb kísérőjelenségek nélkül. Az északnyugati szél élénk volt, helyenként meg is erősödött. A legmagasabb nappali hőmérséklet 19 és 27 fok között alakult. Éjszaka változóan felhős volt az ég, itt-ott záporok is előfordultak, majd hajnalra kiterjedt, vastagabb felhőzet érte el a Dél-Dunántúlt, amelyből néhol eleredt az eső. Hajnalra 12 és 17 fok közé hűlt le a levegő. Az elmúlt 24 órában lehullott csapadék mennyisége csapadékyom és 24 mm között alakult, de Nagykállón 33 mm-t is mértünk.

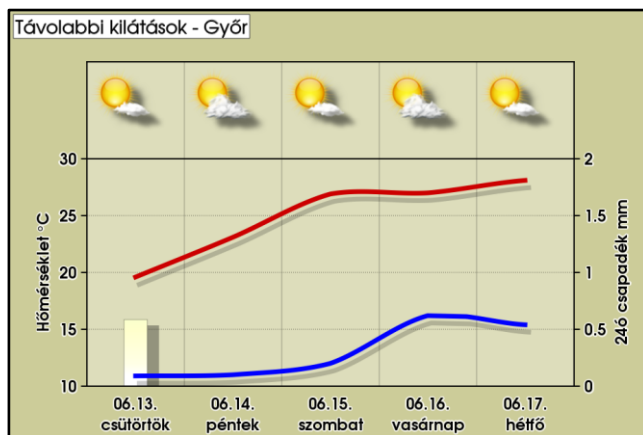
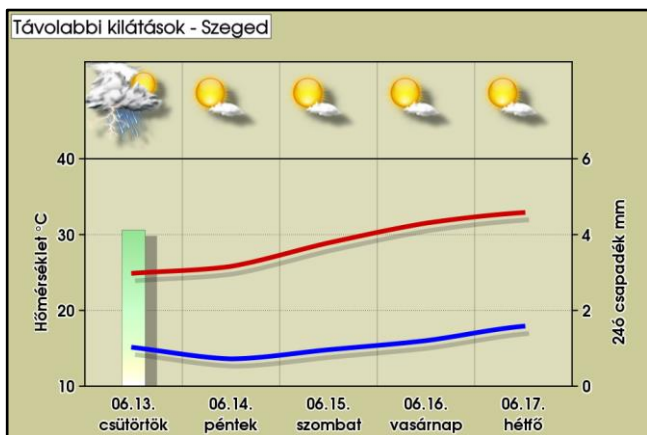
VÁRHATÓ IDŐJÁRÁS AZ ORSZÁG TERÜLETÉN MÁSNAP ESTIG:

A kevésbé felhős, napos tájakon is megnövekszik a felhőzet, majd a változóan felhős éjszakát követően csütörtökön fokozatosan gomolyosodik a felhőtakaró, az ország nagyobb részén több órára kisüt a nap. Ma az ország déli, majd délkeleti harmadát esőt, záport, néhol zivatart okozó csapadékszóna érinti, de a középső országrészben északabbra is kialakulhatnak záporok, esetleg zivatar is. Éjszaka további, délnyugatról északkelet felé mozgó kisebb-nagyobb csapadékgócokra számíthatunk, amelyek holnap egyre inkább az ország keleti, délkeleti felén lesznek jellemzőek. Főként északkeleten, illetve napközben a Dunántúlon is élénk, ma néhol erős lökések kísérik az északias szelet.



TÁVOLABBI KILÁTÁSOK:

A hét második felében, illetve a jövő hét elején sok napsütésre van kilátás gomoly- és fátyolfelhőkkel. Általában száraz idő várható, csak kevés helyen alakulhat ki záporosó, zivatar. Enyhébbek lesznek az éjszakák és fokozatosan erősödik a nappali felmelegedés. Vasárnaptól-hétfőtől egyre nagyobb területen mérhetnek 30 fok feletti csúcserőteket.



AZ ELMÚLT 24 ÓRA ADATAI (2024.06.12. 06UTC-ig)

| Állomás | Csapadék [mm] | Max. hőm. [°C] | Min. hőm. [°C] | Max. szélsebesség [m/s] | Állomás | Csapadék [mm] | Max. hőm. [°C] | Min. hőm. [°C] | Max. szélsebesség [m/s] |
|---------------------|---------------|----------------|----------------|-------------------------|-----------------|---------------|----------------|----------------|-------------------------|
| Jobaháza | 0,1 | 22,1 | 13,3 | 10,2 | Penc | - | 24,1 | 12,1 | 8,8 |
| Győr | 0,0 | 24,1 | 13,9 | 11,5 | Sülysáp | 0,1 | 24,6 | 15,1 | 10,1 |
| Mosonmagyaróvár | 0,1 | 23,8 | 13,1 | 11,5 | Tápiószéle | 0,0 | 26,1 | 14,2 | - |
| Pér | 0,0 | 23,4 | 13,5 | 12,7 | Tésa | 0,0 | 25,6 | 12,0 | 7,7 |
| Sopron | 0,4 | 21,5 | 11,9 | 12,6 | Baja | 2,6 | 26,0 | 14,2 | 6,0 |
| Sopronhorpács | 0,2 | 21,5 | 13,1 | 11,8 | Fülöpháza | 1,9 | 26,2 | 11,6 | 8,6 |
| Káld | 0,1 | 23,0 | 13,8 | 12,6 | Kecskemét | 2,8 | 25,3 | 14,0 | 9,7 |
| Szentgotthárd | 1,0 | 19,2 | 11,7 | 6,1 | Kelebia | 3,6 | 25,6 | 15,1 | 8,2 |
| Szombathely | 1,6 | 20,1 | 13,3 | 11,3 | Kiskunhalas | 6,7 | 25,2 | 15,1 | 7,2 |
| Vasvár | 0,0 | 20,2 | 13,3 | 10,6 | Kiskunmajsa | 6,3 | 25,3 | 15,2 | 7,6 |
| Iklódbördöce | 0,0 | 23,1 | 14,0 | 7,5 | Tass | 0,6 | 25,5 | 14,6 | 9,0 |
| Keszthely | 0,0 | 23,8 | 14,3 | 12,2 | Szécsény | 0,0 | 27,1 | 13,5 | 9,5 |
| Nagykanizsa | 0,2 | 22,6 | 13,3 | 8,5 | Zabar | 1,7 | 22,3 | 12,0 | 5,6 |
| Sármellék | 0,0 | 22,8 | 14,1 | 12,9 | Eger | 0,7 | 22,7 | 14,0 | 7,2 |
| Nagykutas | 0,1 | 21,1 | 12,9 | 12,2 | Kékestető | 0,1 | 16,1 | 11,3 | 7,6 |
| Kab-hegy | 0,0 | 19,4 | 9,8 | 13,6 | Kompolt | 0,0 | 23,8 | 14,2 | 7,3 |
| Pápa | 0,0 | 23,2 | 13,5 | 12,7 | Poroszló | 0,0 | 23,5 | 15,3 | 8,2 |
| Sütemeg | 0,3 | 22,4 | 13,0 | 12,3 | Jászapáti | 0,0 | 25,6 | 15,2 | 8,5 |
| Szentkirályszabadja | 0,0 | 22,6 | 13,6 | 9,7 | Kunmadaras | 0,2 | 24,5 | 13,1 | 11,5 |
| Tés | 0,0 | 21,2 | 11,1 | 10,8 | Szolnok | 0,4 | 25,7 | 14,7 | - |
| Csurgó | 0,0 | 23,5 | 14,1 | 8,2 | Túrkeve | 1,7 | 25,7 | 13,7 | 8,4 |
| Fonyód | 0,0 | 24,1 | 15,6 | 15,5 | Pitvaros | 5,5 | 25,8 | 15,1 | 8,0 |
| Homokszentgyörgy | 0,3 | 23,1 | 13,5 | 6,1 | Szeged | 5,3 | 26,4 | 14,6 | 8,9 |
| Kaposvár | 0,1 | 24,3 | 14,5 | 5,9 | Szentes | 2,6 | 26,4 | 15,0 | 10,8 |
| Nemeskisfalud | 0,0 | 22,8 | 13,3 | 8,2 | Hidasnémeti | 2,0 | 21,6 | 13,4 | 8,2 |
| Siófok | 0,0 | 24,2 | 17,3 | 11,6 | Jósuaő | 3,0 | 21,1 | 11,8 | 6,2 |
| Tata | 0,0 | 23,9 | 13,6 | 12,7 | Miskolc | 8,0 | 22,6 | 14,2 | 6,0 |
| Tát | 0,0 | 24,2 | 13,7 | 9,7 | Sátoraljaújhely | 8,5 | 22,9 | 14,9 | - |
| Vérteskethely | 0,0 | 23,1 | 12,5 | 12,0 | Tarcal | 0,0 | 21,5 | 15,0 | 10,0 |
| Agárd | 0,0 | 24,5 | 15,5 | 10,4 | Csenger | 0,4 | 25,0 | 13,5 | 10,1 |
| Felcsút | 0,0 | 24,7 | 14,3 | 11,0 | Milota | 23,6 | 23,6 | 13,1 | 8,9 |
| Martonvásár | 0,0 | 24,4 | 14,2 | 10,3 | Napkor | 21,0 | 22,4 | 14,2 | 9,1 |
| Sárbogárd | 0,6 | 25,2 | 13,2 | 8,8 | Nyírlugos | 0,1 | 23,7 | 12,6 | 8,5 |
| Székesfehérvár | 0,1 | 24,8 | 14,6 | 10,9 | Újféhértó | 7,7 | 21,4 | 13,8 | 9,2 |
| Bátaapáti | 4,1 | 23,7 | 13,1 | 6,0 | Vásárosnamény | 2,7 | 23,4 | 13,8 | 14,9 |
| Iregszemce | 0,1 | 24,7 | 14,3 | 6,9 | Záhony | 10,8 | 22,6 | 13,9 | 12,6 |
| Paks | 4,8 | 24,7 | 13,7 | 8,1 | Bagamér | 0,1 | 23,3 | 12,7 | 12,7 |
| Tevel | 3,6 | 23,4 | 13,2 | 7,5 | Debrecen | 0,3 | 23,9 | 14,1 | 15,2 |
| Pécs Árpádtető | 1,6 | 22,0 | 13,0 | - | Folyás | 8,1 | 22,3 | 14,0 | 9,7 |
| Pécs Pogány | 4,4 | 23,2 | 15,1 | 9,0 | Körösszakál | 0,1 | 25,2 | 13,0 | 8,1 |
| Sellye | 1,8 | 23,7 | 15,0 | 6,0 | Szerep | 1,1 | 24,7 | 12,6 | 9,4 |
| Aszód | 0,1 | 25,0 | 14,0 | 10,7 | Békéscsaba | 2,3 | 25,8 | 12,4 | 11,0 |
| Bp, János-hegy | 0,0 | 20,9 | 13,1 | 13,8 | Körösladány | 0,4 | 26,3 | 13,6 | 8,8 |
| Bp, Lőrinc | 0,0 | 25,2 | 16,1 | 9,5 | Lókősháza | 2,3 | 25,3 | 14,0 | 8,3 |
| Bp, Újpest | 0,0 | 25,3 | 15,5 | 10,5 | Orosháza | 1,6 | 25,7 | 15,4 | 9,1 |
| Kakucs | 0,4 | 25,6 | 12,0 | 10,2 | Szarvas | 2,1 | 26,5 | 16,4 | 9,0 |