

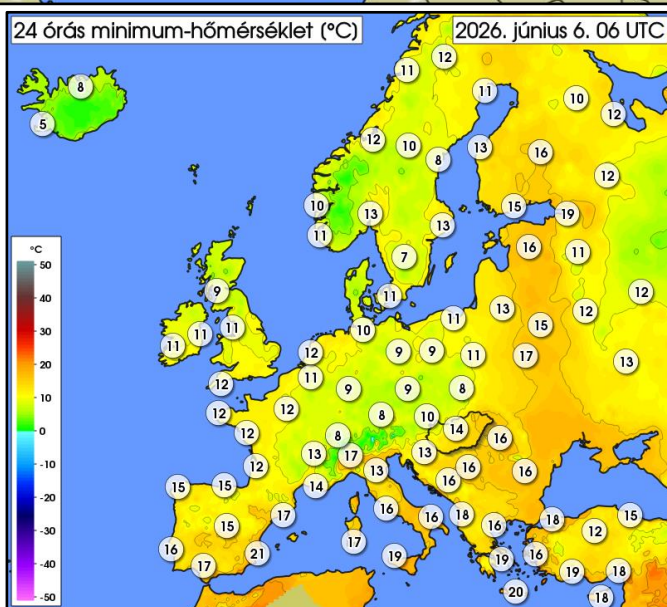
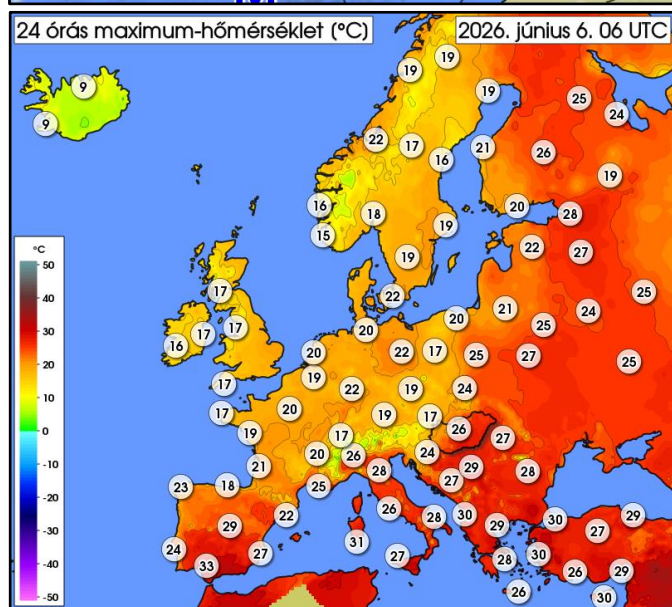
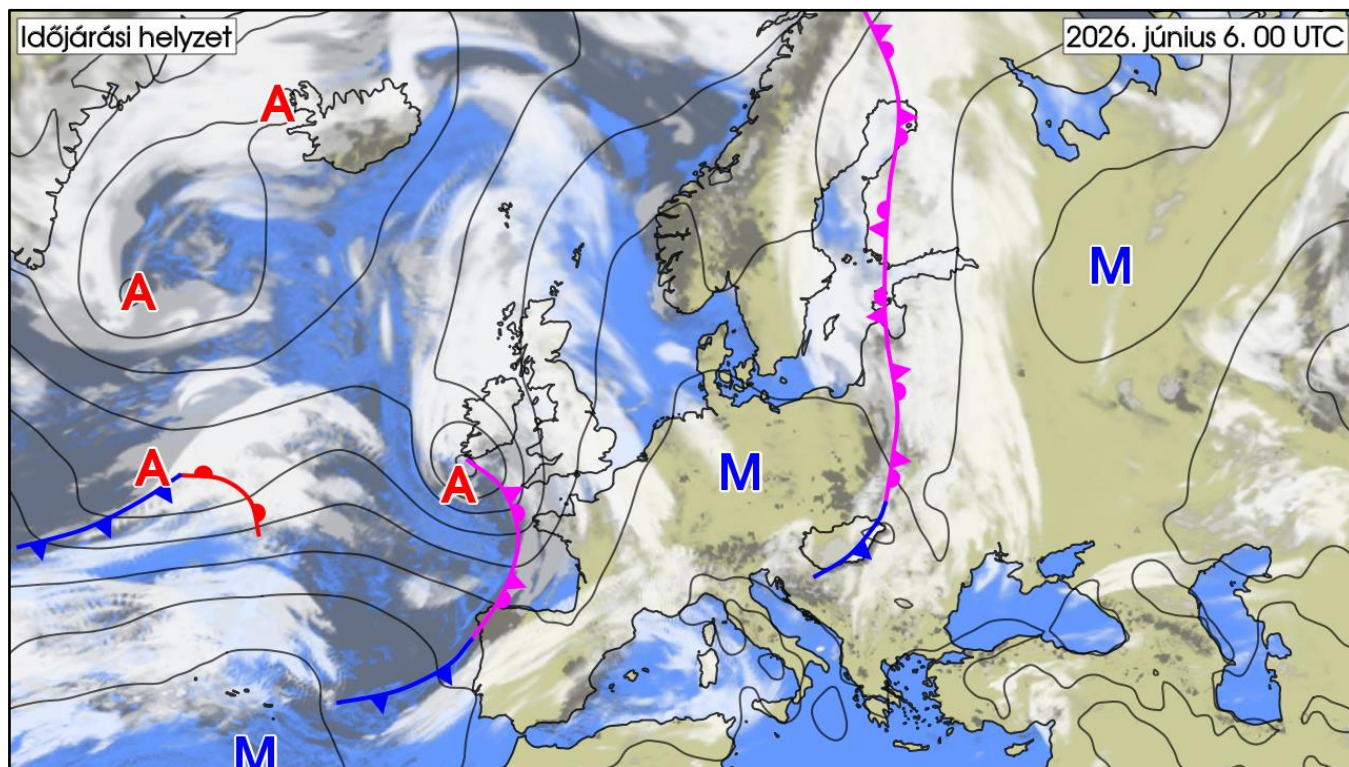
# IDŐJÁRÁSI NAPIJELENTÉS

139. évfolyam 157. szám

Budapest

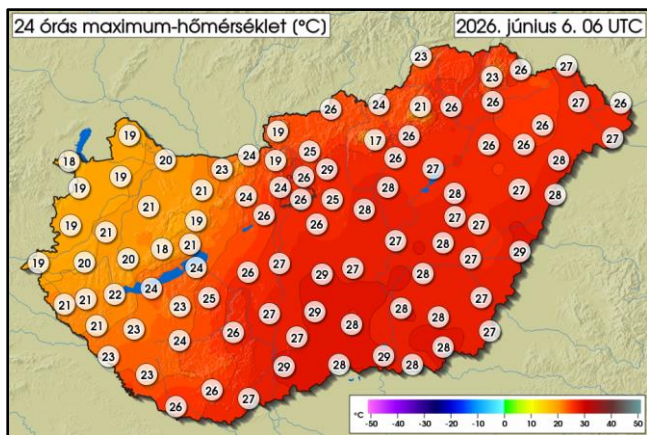
2026. június 6. szombat

## AZ IDŐJÁRÁSI HELYZET EURÓPÁBAN

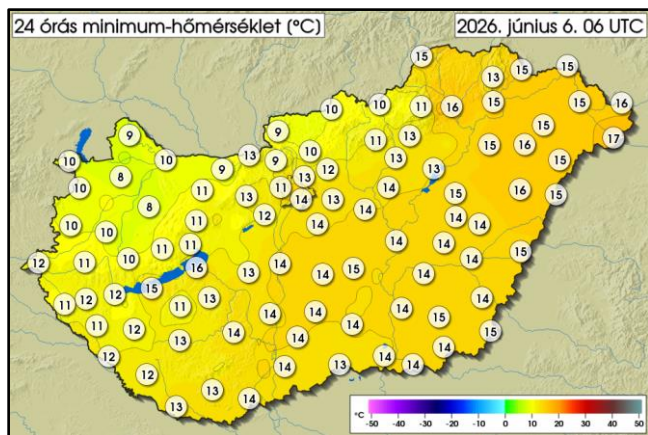


Európában két alacsony nyomású képződmény figyelhető meg: a markánsabb, középpontjával a Brit-szigetek felett található, Írország és Anglia tengerparti részein, valamint Franciaországban, Bretagne-ban meghaladják a legerősebb szellőkések a 90 km/h-t. Emellett eső, záporosó is előfordul. Szintén jelentenek csapadékokat a Baltikumból, ahol a másik légörvény helyezkedik el, de itt a 24 óra alatt lehullott csapadék mennyisége jelentősebb, a mérések szerint helyenként meghaladja az 50 mm-t. A Mediterráneum vidékén anticiklonális hatások érvényesülnek, sokat süt a nap, inkább csak lokális záporok, zivatarok fordulnak elő a meleg, nyári időben. Szintén meleg most az idő Finnországban, tegnap még Lappföldön is elérte a hőmérséklet a 26 fokot. A Kárpát-medencében is folytatódik a meleg, nyári idő, vasárnapra további néhány fokkal erősödik a nappali felmelegedés.

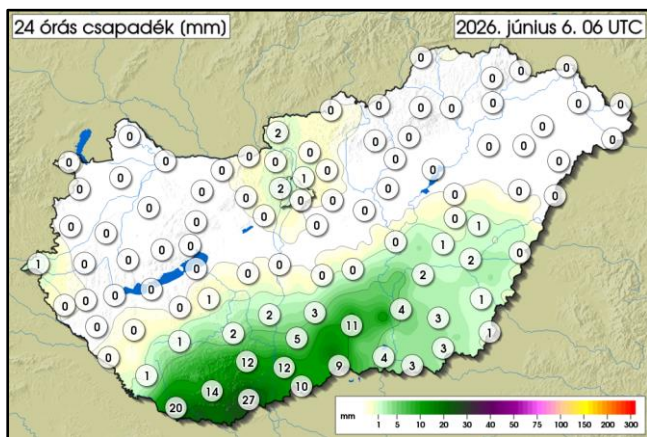
## MAGYARORSZÁG IDŐJÁRÁSA



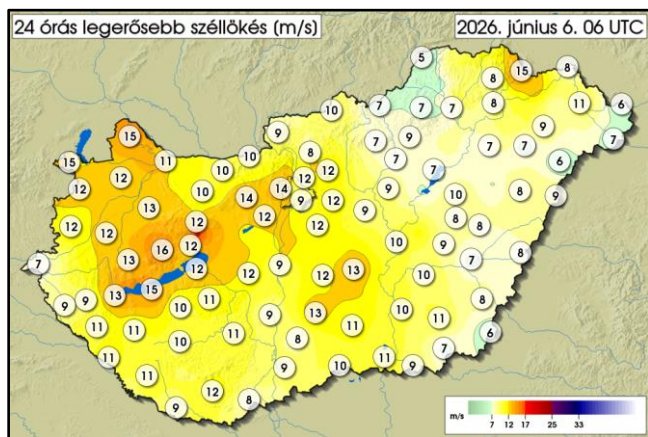
	MIN	MAX
06. 05. 06 UTC-től	<b>16,8 °C</b>	<b>29,2 °C</b>
06. 06. 06 UTC-ig	Kékestető	Baja Csillagvizsgáló
REKORD	<b>7,4 °C</b>	<b>37,2 °C</b>
06. 05.	Kékestető	Jászberény
	1962	1921



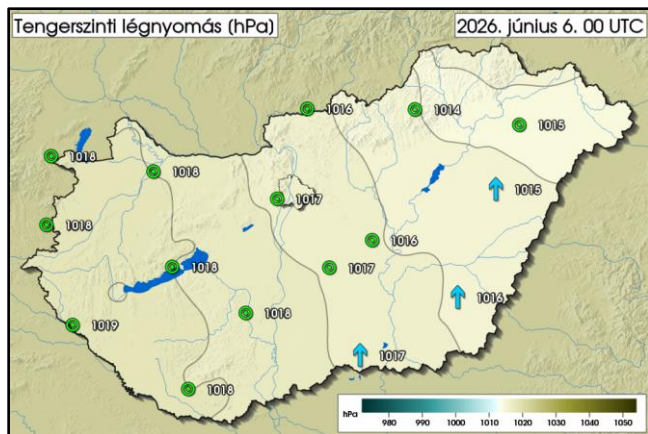
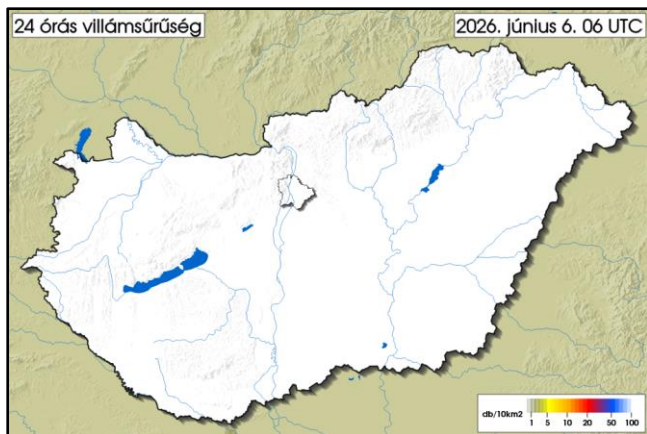
	MIN	MAX
06. 05. 06 UTC-től	<b>7,6 °C</b>	<b>16,5 °C</b>
06. 06. 06 UTC-ig	Jánosomorja Hanságliget	Csenger
REKORD	<b>-0,2 °C</b>	<b>22,2 °C</b>
06. 05.	Debrecen	Balatonederics
	1918	2025



	MAX
06. 05. 06 UTC-től	<b>26,8 mm</b>
06. 06. 06 UTC-ig	Sátorhely
REKORD	<b>99,5 mm</b>
06. 05.	Csabacsúd
	1954



	MAX
06. 05. 06 UTC-től	<b>17,6 m/s</b>
06. 06. 06 UTC-ig	Öskü
REKORD	<b>33,6 m/s</b>
06. 05.	Kab-hegy
	2012

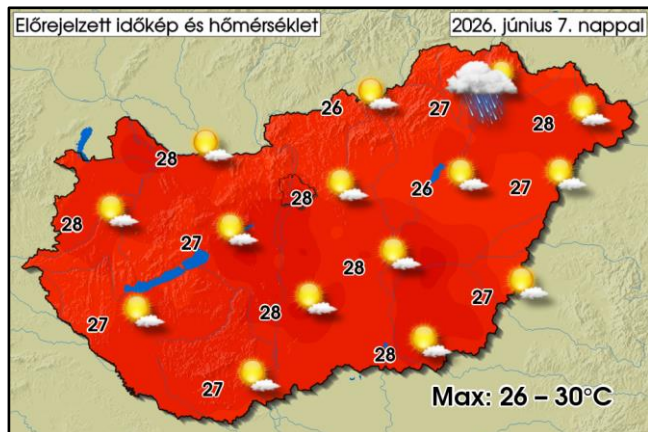
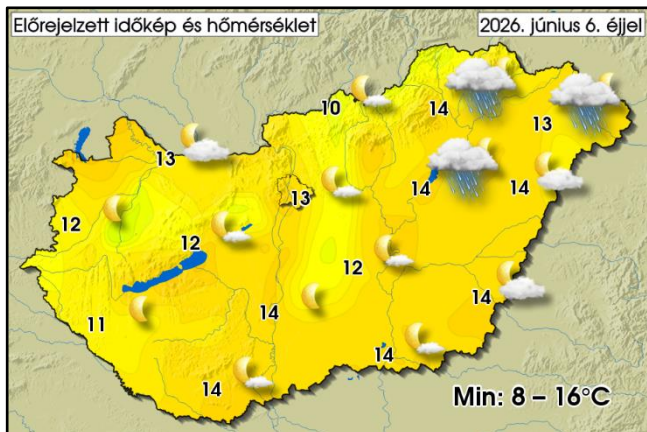


## AZ ELŐZŐ NAP IDŐJÁRÁSÁRÓL RÖVIDEN:

Pénteken hidegfront érkezett, melynek előterében vastagabb fátyolfelhőzet haladt nyugatról kelet felé. A front felhőzete a késő délelőtti órákban érte el a nyugati határvidéket, és kelet felé terjeszkedve kora estig a főváros térségéig jutott. A front mentén helyenként gyenge eső, zápor is előfordult, valamint megélnékült, néhol megerősödött az északnyugatira, északira forduló szél. A legmagasabb nappali hőmérséklet nagyrészt 24 és 29 fok között alakult, de a Dunántúl északnyugati felén a hidegfront hatására ennél jóval hűvösebb maradt az idő, a Kisalföldön csak 20 fok alatti értékeket mértünk. Éjszaka továbbra is a felhők voltak túlsúlyban, főként a déli országrészben fordult elő eső, zápor. Hajnalra 8 és 16 fok közé hűlt le a levegő. Az elmúlt 24 órában lehullott csapadék mennyisége általában csapadékyom és 5 mm között alakult, de a déli országrészben vannak olyan helyek, ahol ennél jóval többet mértek, Siklóson 28 mm csapadékot regisztráltak.

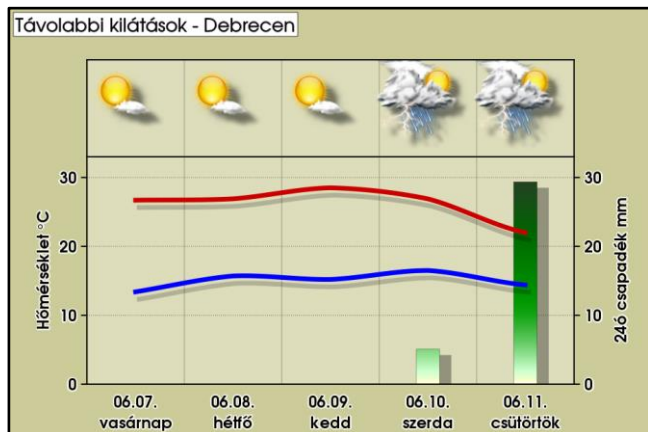
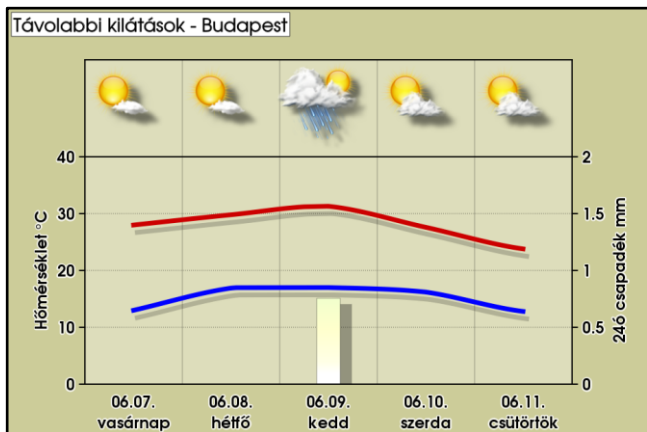
## VÁRHATÓ IDŐJÁRÁS AZ ORSZÁG TERÜLETÉN MÁSNAP ESTIG:

A felhős tájakon tovább szakadozik a felhőzet, a fátyol- és gomolyfelhők mellett ma legalább többórás napsütés várható. Délutántól főként a keleti, északkeleti megyékben lehet helyenként zápor, amelyre éjszaka is van esély. Holnap zömmel napos időben lesz részünk, délután az Északi-középhegységben fordulhat elő újra zápor, zivatar, illetve késő délután, este az Alpokaljára is besodródhatnak csapadégcövek. Vasárnap többfelé megélnékül az északnyugatira forduló szél.



## TÁVOLABBI KILÁTÁSOK:

Hétfőn nyugodt, napos idő várható, és csak néhol lehet kisebb csapadék. Keddtől - egy térségünkben lelassuló, hullámot vető front miatt - már több lesz a felhő, és összességében többfelé fordulhat elő eső, zápor, zivatar. A hőmérséklet kedden 30 fok körül tetőzik, majd a front mögött csütörtökre több fokkal visszaesik.



AZ ELMÚLT 24 ÓRA ADATAI (2026.06.06. 06UTC-ig)

Állomás	Csapadék [mm]	Max. hőm. [°C]	Min. hőm. [°C]	Max. szélsebesség [m/s]	Állomás	Csapadék [mm]	Max. hőm. [°C]	Min. hőm. [°C]	Max. szélsebesség [m/s]
Jobaháza	0,0	19,4	8,4	12,0	Penc	0,0	24,5	9,8	8,1
Győr	0,0	20,3	10,1	11,3	Sülysáp	0,0	25,2	13,2	11,8
Mosonmagyaróvár	0,0	19,4	8,9	14,6	Tápiószéle	0,0	27,7	14,2	8,8
Pér	0,0	20,6	9,2	12,0	Tésa	0,1	24,2	9,6	8,0
Sopron	0,2	18,1	9,9	14,6	Baja	12,1	29,2	13,7	9,4
Sopronhorpács	0,0	18,7	9,9	12,2	Fülöpháza	0,0	28,7	14,2	11,6
Káld	0,0	20,6	10,0	12,3	Kecskemét	0,2	27,2	15,0	12,9
Szentgotthárd	1,1	18,5	11,6	7,4	Kelebia	9,0	27,9	13,2	9,9
Szombathely	0,0	19,1	9,5	11,5	Kiskunhalas	12,7	28,6	13,8	11,0
Vasvár	0,0	19,4	11,0	-	Kiskunmajsa	10,5	28,3	14,2	11,4
Iklódbördőce	0,2	21,3	10,7	9,0	Tass	0,0	26,7	14,1	12,5
Keszthely	0,0	21,4	11,0	14,8	Szécsény	0,4	25,6	9,7	10,1
Nagykanizsa	0,0	21,3	10,5	10,6	Zabar	0,1	24,0	9,7	6,8
Sármellék	0,0	21,5	11,8	13,0	Eger	0,0	26,1	12,8	8,5
Nagykutas	0,0	19,7	11,1	-	Kékestető	0,0	16,8	10,9	7,4
Kab-hegy	0,0	17,8	10,9	15,9	Kompolt	0,0	26,1	12,5	7,0
Pápa	0,0	20,9	7,9	12,5	Poroszló	0,0	26,8	13,4	7,1
Sümege	0,0	19,8	10,4	12,8	Jászapáti	0,0	27,6	13,8	9,4
Szentkirályszabadja	0,0	21,1	10,9	11,5	Kunmadaras	0,0	27,5	14,9	9,7
Tés	0,0	18,8	11,0	12,1	Szolnok	0,4	27,2	14,4	9,5
Csurgó	0,3	23,1	12,1	11,4	Túrkeve	1,1	27,5	14,2	8,6
Fonyód	0,0	24,2	15,1	15,2	Pitvaros	2,5	28,3	14,4	6,8
Homokszentgyörgy	0,5	22,9	11,9	10,7	Szeged	4,0	28,7	13,8	10,7
Kaposvár	0,9	24,0	13,2	9,8	Szentes	4,4	27,7	14,2	10,1
Nemeskisfalud	0,3	22,6	11,6	10,5	Hidasnémeti	0,0	26,8	14,7	11,2
Siófok	0,0	23,6	16,2	12,4	Jósuaő	0,0	23,0	14,7	5,1
Tata	0,0	22,7	9,0	10,3	Miskolc	0,0	26,4	16,4	6,9
Tát	0,0	23,7	12,6	10,1	Sátoraljaújhely	0,0	25,8	15,4	14,8
Vérteskethely	0,0	20,8	10,7	10,4	Tarcal	0,0	26,1	15,1	8,2
Agárd	0,0	24,2	13,0	11,7	Csenger	0,0	26,9	16,5	6,5
Felcsút	0,0	24,3	12,5	13,9	Milota	0,0	26,4	15,9	6,2
Martonvásár	0,1	25,6	11,6	12,3	Napkor	0,0	25,5	15,0	8,9
Sárbogárd	0,0	26,0	13,2	11,8	Nyírlugos	0,0	27,6	15,2	5,5
Dunaújváros	0,1	26,6	14,3	8,8	Újfehértó	0,0	26,2	15,5	6,5
Bátaapáti	11,7	-	-	-	Vásárosnamény	0,0	27,1	14,9	10,5
Iregszemcse	0,5	25,2	12,6	11,3	Záhony	0,0	26,5	15,2	7,5
Paks	2,0	27,3	13,6	9,1	Bagamér	0,0	28,2	15,2	9,1
Tevel	1,7	26,3	13,5	11,1	Debrecen	0,0	26,9	15,6	7,8
Pécs Árpádtető	10,3	24,0	11,7	-	Folyás	0,0	26,3	15,1	7,4
Pécs Pogány	14,4	25,6	13,2	11,9	Körösszakál	0,4	29,0	14,5	7,9
Sellye	19,6	25,6	13,2	9,2	Szerep	1,4	26,8	14,3	8,0
Aszód	0,2	28,8	12,3	12,3	Békéscsaba	1,4	27,0	14,4	8,3
Bp, János-hegy	1,7	23,5	10,7	14,3	Körösladány	1,6	27,2	14,1	6,8
Bp, Lőrinc	0,4	26,2	13,8	9,4	Lókösháza	0,9	27,2	14,9	6,1
Bp, Újpest	1,0	26,1	13,1	12,4	Orosháza	2,7	27,6	14,5	10,5
Kakucs	0,1	26,3	13,9	11,9	Szarvas	2,1	27,8	14,4	9,6