

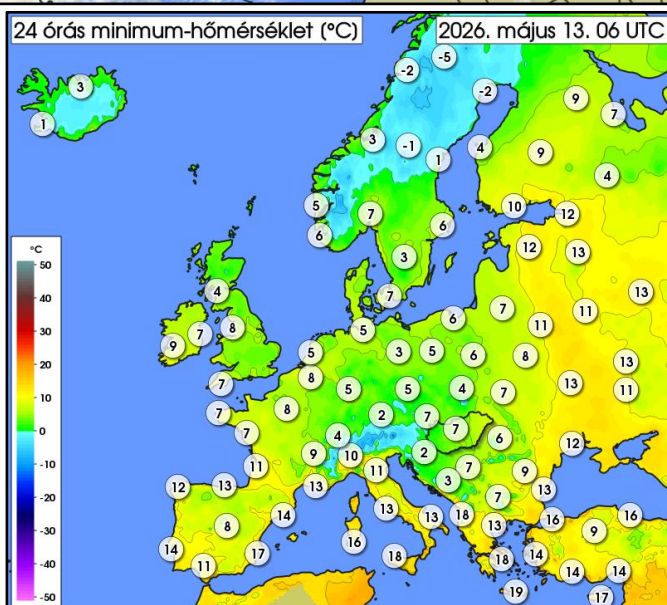
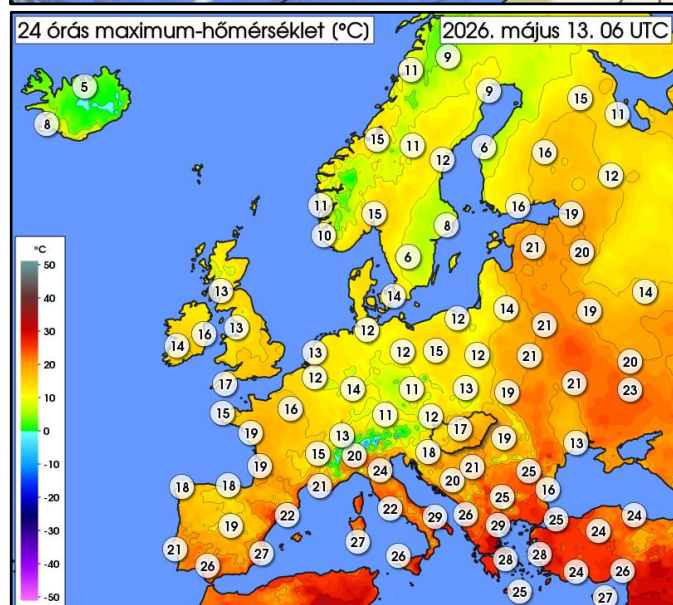
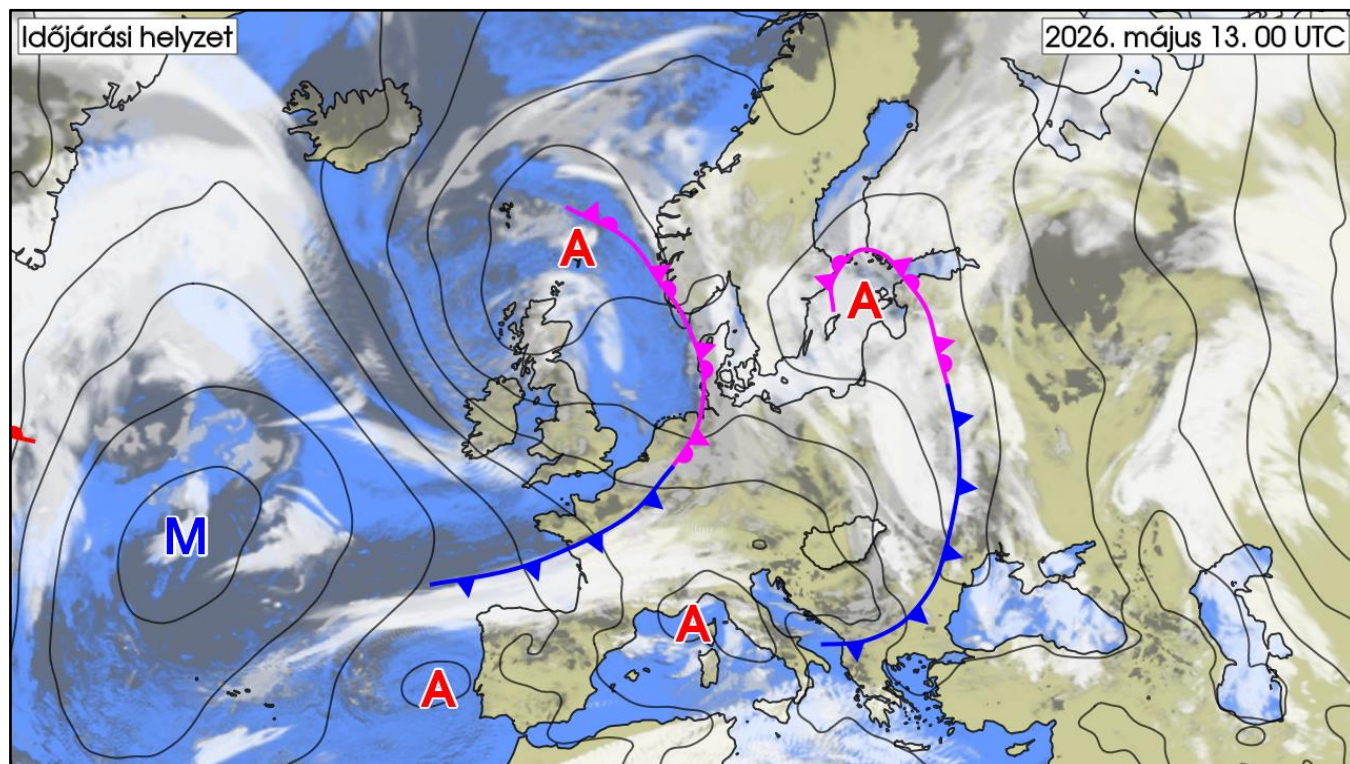
IDŐJÁRÁSI NAPIJELENTÉS

139. évfolyam 133. szám

Budapest

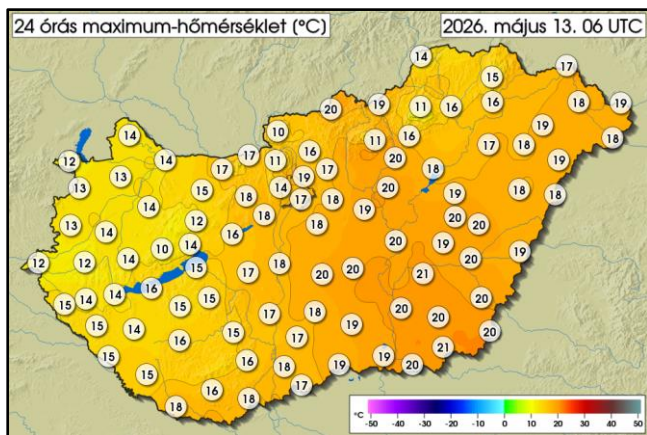
2026. május 13. szerda

AZ IDŐJÁRÁSI HELYZET EURÓPÁBAN

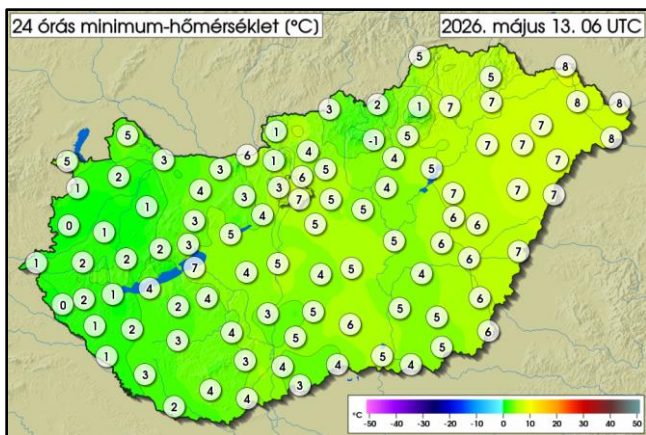


Az előző naphoz képest a középpontjukkal a Balti-tenger és a Norvég-tenger felett örvénylő ciklonok tovább haladtak keleti irányba. Előbbinek a frontrendszere a Skandináv-félsziget délnyugati részétől Németországon és Franciaországon át egészen az Ibériai-félsziget északi részéig, míg utóbbinak a Balti államoktól Ukrainán keresztül a Balkán-félszigetig húzódik. A frontok mentén felhős az ég, és az eső mellett záporok és zivatarok is kialakulnak. A legmelegebb a Földközi-tenger partvidékén, és Délkelet-Európában van, ahol a hőmérséklet csúcserőke többfelé 20, 25 fok között alakul, de Görögországban 30 fok feletti értékeket is mérnek. Kontinensünk többi részén általában 10, 20 fok közötti maximumokat regisztrálnak. A Kárpát-medence időjárását ma egy köztes anticiklon alakítja, majd holnapról egyre inkább egy újabb ciklon előoldalára kerülünk, csütörtökön ismét számíthatunk záporok, akár zivatarok kialakulására.

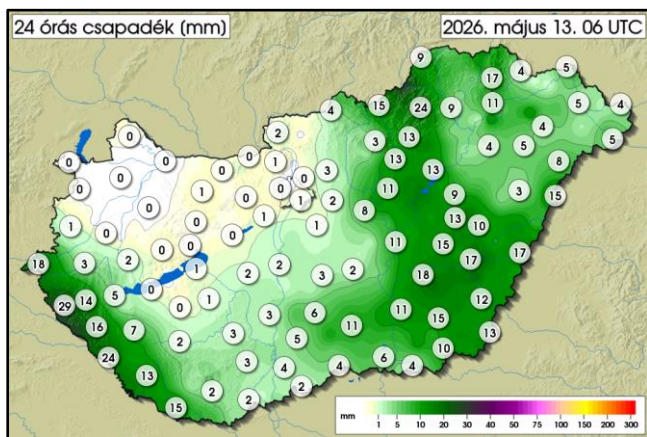
MAGYARORSZÁG IDŐJÁRÁSA



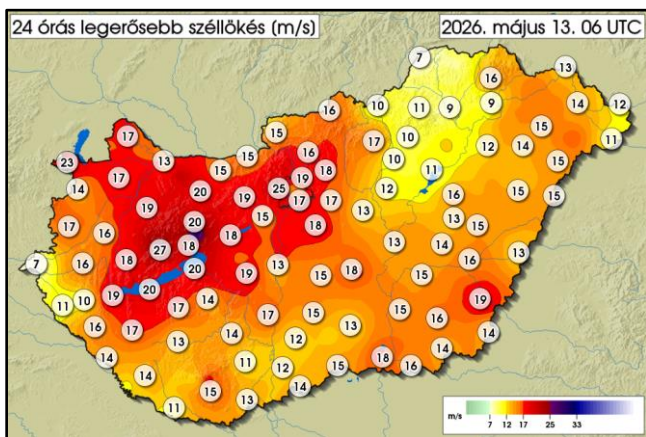
	MIN	MAX
05. 12. 06 UTC-től	9,9 °C	21,4 °C
05. 13. 06 UTC-ig	Nagy-Hideg-hegy	Dombegyház Gátórház
REKORD	1,3 °C	35,5 °C
05. 12.	Galyatető	Ásotthalom
	1978	1958



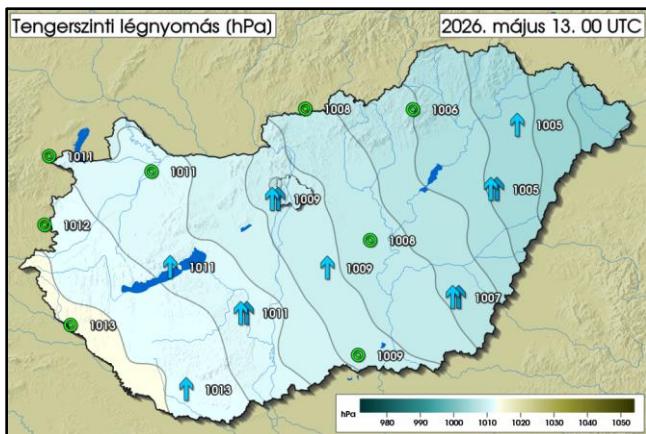
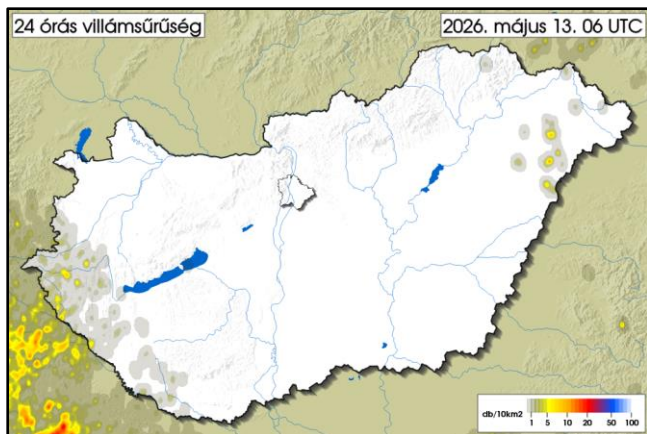
	MIN	MAX
05. 12. 06 UTC-től	-0,6 °C	8,4 °C
05. 13. 06 UTC-ig	Kékestető	Lónya
REKORD	-4,4 °C	22,0 °C
05. 12.	Szentgotthárd	Badacsony
	1978	1958



	MAX
05. 12. 06 UTC-től	29,3 mm
05. 13. 06 UTC-ig	Iklódbördőce
REKORD	89,9 mm
05. 12.	Nyírmada
	2017



	MAX
05. 12. 06 UTC-től	29,6 m/s
05. 13. 06 UTC-ig	Öskü
REKORD	38,2 m/s
05. 12.	Kab-hegy
	2012

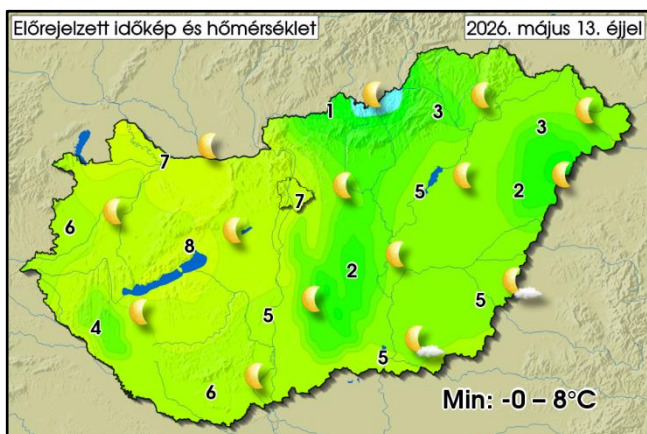


AZ ELŐZŐ NAP IDŐJÁRÁSÁRÓL RÖVIDEN:

Kedden általában felhős volt az ég, hosszabb időszakra az ország középső tájain szakadt fel a felhőzet, ahol több órára kisütött a nap. A nappali órákban két egymást követő, nyugatról keleti irányba haladó csapadékgzónából fordult elő eső, zápor és zivatar is, utóbbi főképp a délnyugati határ mentén és az északkeleti harmadban. A legmagasabb nappali hőmérséklet 12 és 21 fok között alakult, az alacsonyabb értékeket nyugaton mértük, ahol a hőmérséklet csúcsértéke délelőtt állt be. Éjszaka nyugat felől fokozatosan csökkent a felhőzet, de a keleti határ mentén felhős maradt az ég. A csapadékgzóna éjszaka a felhőzettel együtt tovább vonult keleti irányba, az eső mellett a Kékestetőn kisebb havazás is előfordult. Hajnalra a levegő általában 1 és 8 fok közé hűlt le. Az elmúlt 24 órában hullott csapadék mennyisége a délnyugati határ mentén és az ország keleti felén általában 10 és 20 mm között, néhol 29, 30 mm körül alakult, másutt csapadéknym és 6 mm között változott.

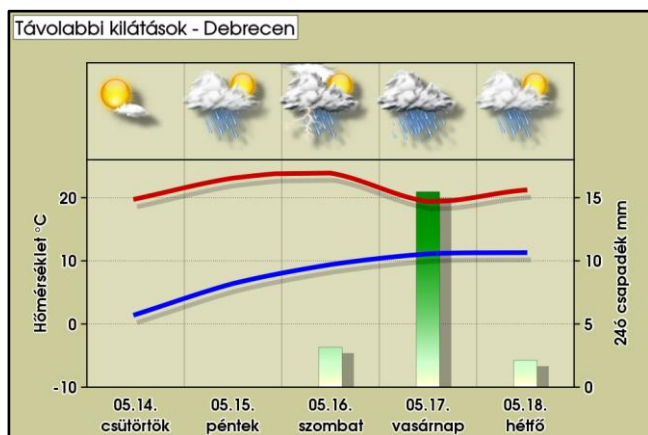
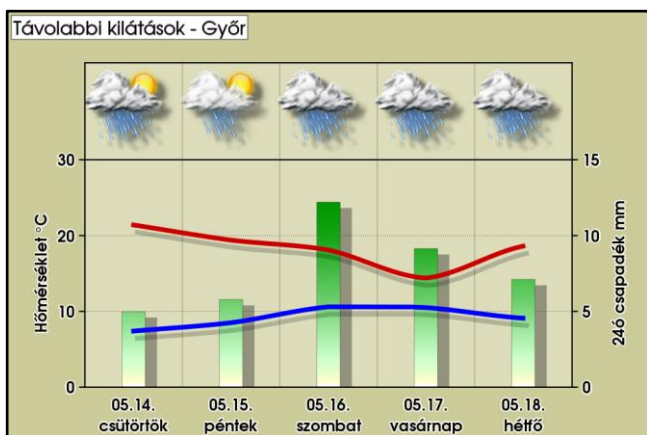
VÁRHATÓ IDŐJÁRÁS AZ ORSZÁG TERÜLETÉN MÁSNAP ESTIG:

Az időszak alatt napos idő várható fátyol- és gomolyfelhőkkel, utóbbiak időszakosan jobban összeállhatnak, majd csütörtökön nyugat felől megnövekszik a felhőzet. Holnap délutántól a Dunántúlon elszórtan, késő estétől néhol már keletebbre is számíthatunk záporokra, akár zivatarokra. Ma az északnyugati, holnap a délies szelet kísérhetik nagy területen élénk, helyenként erős lökések.



TÁVOLABBI KILÁTÁSOK:

Mediterrán ciklon erősödik meg térségünkben. Hatására egyre több lesz felettünk a felhő. Több alkalommal és több helyen várható zápor, zivatar, majd egyre inkább tartós eső valószínű. Összességében nagy területen van esély kiadós csapadégra. Vasárnap sokfelé megerősödik, néhol viharossá fokozódik az északnyugatira forduló szél. A csúcshőmérséklet pénteken és szombaton keleten még 20 fok felett alakul, később már ott is 20 fok alatt marad a csúcsérték.



AZ ELMÚLT 24 ÓRA ADATAI (2026.05.13. 06UTC-ig)

Állomás	Csapadék [mm]	Max. hőm. [°C]	Min. hőm. [°C]	Max. szélsebesség [m/s]	Állomás	Csapadék [mm]	Max. hőm. [°C]	Min. hőm. [°C]	Max. szélsebesség [m/s]
Jobaháza	0,0	13,0	1,5	17,3	Penc	-	16,1	3,7	16,2
Győr	0,0	13,9	3,2	13,3	Sülysáp	1,7	17,6	4,8	16,6
Mosonmagyaróvár	0,3	13,6	4,8	17,2	Tápiószéle	7,8	19,4	4,5	12,5
Pér	0,1	14,7	1,9	22,1	Tésa	0,0	16,7	3,7	11,7
Sopron	0,0	12,0	4,6	22,9	Baja	3,5	17,9	3,7	11,9
Sopronhorpács	0,0	13,2	1,1	14,1	Fülöpháza	2,7	19,5	4,0	15,4
Káld	0,0	14,0	1,2	15,5	Kecskemét	1,6	19,7	5,3	17,7
Szentgotthárd	17,8	12,3	0,9	7,4	Kelebia	3,7	18,6	4,1	14,6
Szombathely	0,9	13,4	-0,1	17,1	Kiskunhalas	9,6	18,7	5,2	12,6
Vasvár	1,7	12,5	1,5	14,9	Kiskunmajsa	10,8	19,3	6,0	12,6
Iklódbördőce	29,3	14,6	0,3	11,2	Tass	2,2	17,3	5,0	18,4
Keszthely	2,9	14,2	2,0	19,2	Szécsény	4,2	19,9	3,0	16,4
Nagykanizsa	16,3	15,3	1,2	15,6	Zabar	14,6	18,5	2,0	10,3
Sármellék	4,5	13,8	1,3	19,0	Eger	12,7	15,5	4,7	9,6
Nagykutas	3,4	12,0	2,3	16,1	Kékestető	3,0	10,6	-0,6	17,0
Kab-hegy	0,4	10,0	2,2	26,9	Kompolt	13,2	19,6	4,2	10,3
Pápa	0,0	13,9	0,7	18,6	Poroszló	13,2	17,9	5,4	11,4
Sümege	1,7	13,8	1,9	17,9	Jászapáti	11,0	19,7	4,2	11,6
Szentkirályszabadja	0,0	13,6	3,3	18,1	Kunmadaras	9,1	18,8	6,6	15,6
Tés	0,2	11,9	3,1	19,6	Szolnok	10,8	19,8	5,3	13,4
Csurgó	24,1	14,8	1,1	14,3	Túrkeve	14,8	19,4	5,6	14,1
Fonyód	0,2	15,5	4,2	20,4	Pitvaros	9,6	20,7	4,5	14,4
Homokszentgyörgy	13,3	15,0	3,0	14,1	Szeged	6,3	19,2	5,1	17,9
Kaposvár	1,5	15,5	3,0	13,4	Szentes	10,9	20,3	4,7	15,2
Nemeskisfalud	6,9	14,0	1,9	17,3	Hidasnémeti	12,2	15,3	6,6	11,9
Siófok	0,9	15,2	6,5	20,3	Jósuaő	9,4	13,7	4,9	7,2
Tata	0,2	16,9	3,0	15,2	Miskolc	8,5	15,6	6,7	8,7
Tát	0,0	17,3	5,6	14,9	Sátoraljaújhely	3,7	-	-	-
Vérteskethely	0,5	14,5	4,0	19,6	Tarcal	10,8	16,2	6,8	9,2
Agárd	0,8	16,7	4,3	18,3	Csenger	4,9	17,9	7,5	11,1
Felcsút	0,0	17,7	3,2	18,5	Milota	4,2	18,6	7,5	11,5
Martonvásár	0,7	17,5	3,7	15,0	Napkor	4,3	18,6	6,9	14,9
Sárbogárd	1,6	16,8	3,8	18,6	Nyírlugos	7,5	18,6	7,1	14,7
Székesfehérvár	0,0	16,4	5,3	18,2	Újfehértó	5,0	17,5	7,1	13,8
Bátaapáti	3,2	15,8	3,4	11,3	Vásárosnamény	5,1	18,2	7,8	13,7
Iregszemcse	1,2	15,0	3,8	14,1	Záhony	4,8	17,4	8,2	12,5
Paks	2,8	17,3	3,4	17,1	Bagamér	14,7	18,0	7,1	15,3
Tevel	2,9	15,2	4,0	14,4	Debrecen	3,4	17,5	7,3	15,0
Pécs Árpádtető	4,2	14,1	2,6	-	Folyás	3,8	17,1	6,6	11,8
Pécs Pogány	1,7	16,3	3,7	14,9	Körösszakál	16,7	18,5	6,7	12,8
Sellye	15,0	17,6	2,4	11,4	Szerep	10,4	19,6	6,4	15,3
Aszód	2,5	17,4	4,7	17,6	Békéscsaba	12,0	19,6	5,8	18,8
Bp, János-hegy	0,0	13,9	3,1	24,5	Körösladány	17,1	20,4	6,0	15,8
Bp, Lőrinc	0,6	17,1	6,5	17,3	Lókösháza	13,1	20,2	5,6	14,4
Bp, Újpest	0,0	19,3	5,7	19,2	Orosháza	15,0	20,0	5,0	16,2
Kakucs	1,0	17,9	5,1	18,4	Szarvas	17,7	20,8	4,4	14,7