

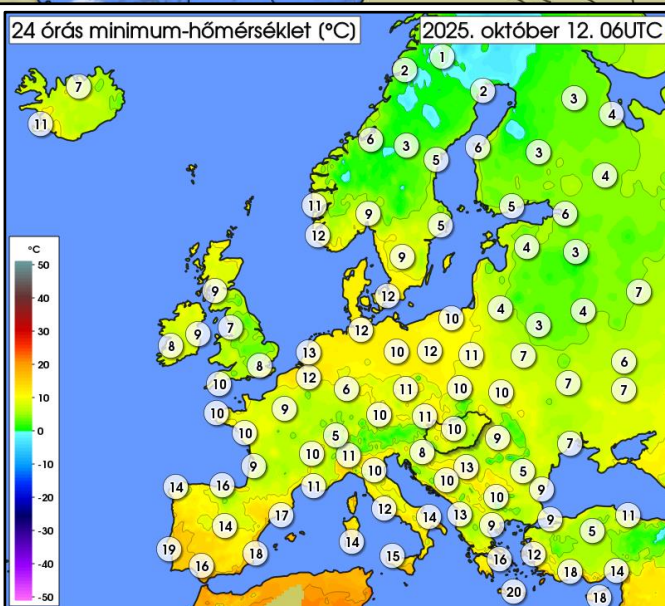
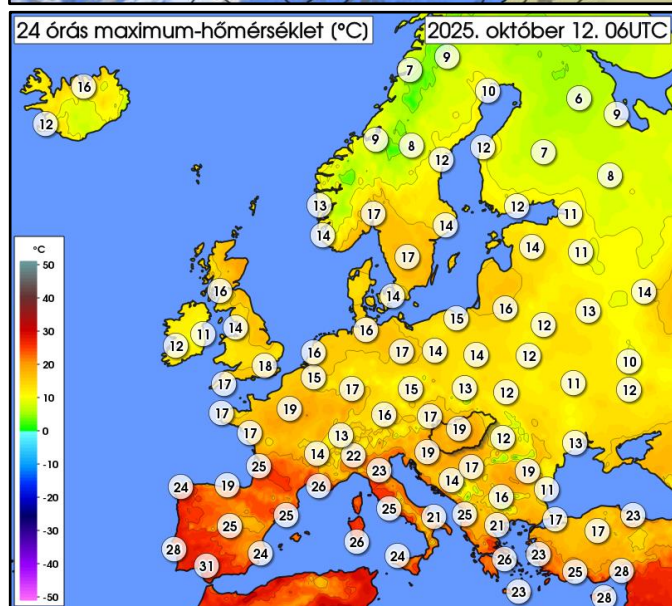
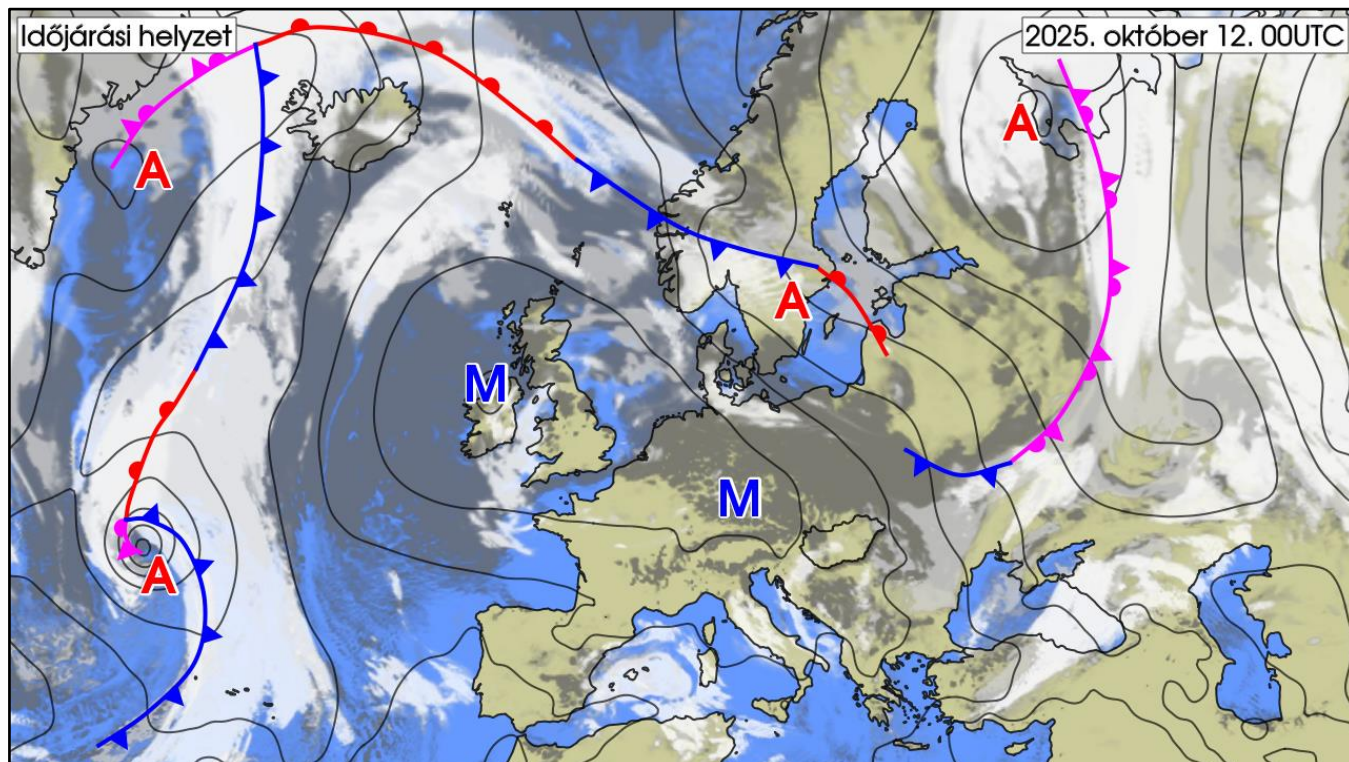
# IDŐJÁRÁSI NAPIJELENTÉS

138. évfolyam 285. szám

Budapest

2025. október 12. vasárnap

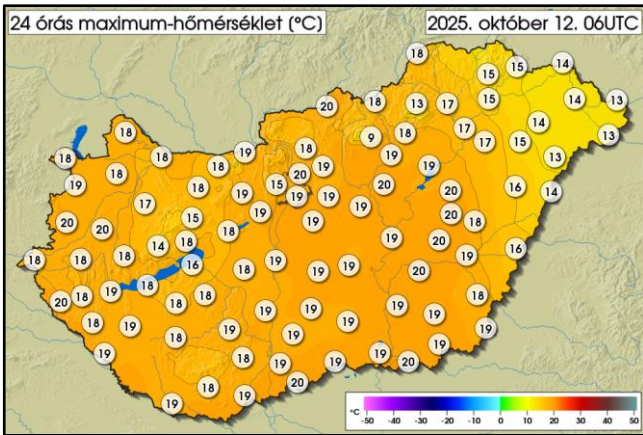
## AZ IDŐJÁRÁSI HELYZET EURÓPÁBAN



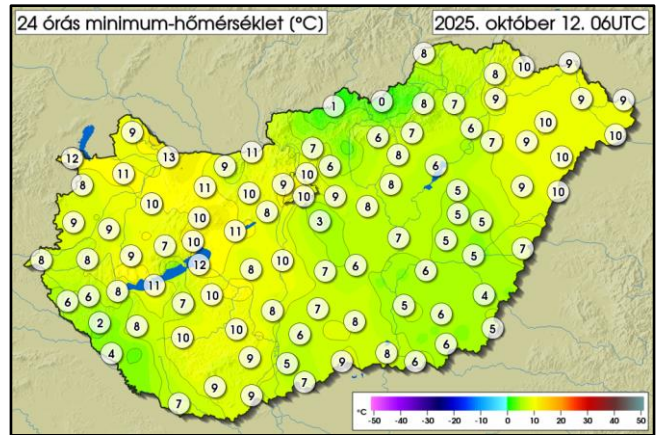
Kontinensünk nyugati felén továbbra is tartja magát az a nagy kiterjedésű anticiklon, melynek központja a Brit-szigetek térségében helyezkedik el. Ennek hatására szárazföldünk nyugati felén viszonylag száraz, több helyen reggelre párás, ködös az idő, és 15 fok körül alakul a csúcstérték. Azonban a Pireneusi-félszigeten még nyarat idéző hőmérséklet a jellemző, Portugáliában 28, 29 fokot is mérnek a legmelegebb órákban. Ezen kívül arrafelé még aktívabb a légkör, hiszen Spanyolország keleti partvidékénél zivatarrendszer is ki tudott épülni, melyből 100 mm körüli csapadékmennyiségeket regisztráltak. Ezzel szemben Északkelet-, Kelet-Európában frontok miatt változékony, többféle csapadékos az idő. A Kárpát-medencét legfeljebb észak, északkelet felől csak érintik e frontok. Nem lesz ez másképp hétfőn sem, akkor egy hidegfront súrolja térségünket, a változó reménységű felhőzet mellett legalább néhány órára kisüthet a nap, de számottevő csapadék nem várható.

# MAGYARORSZÁG IDŐJÁRÁSA

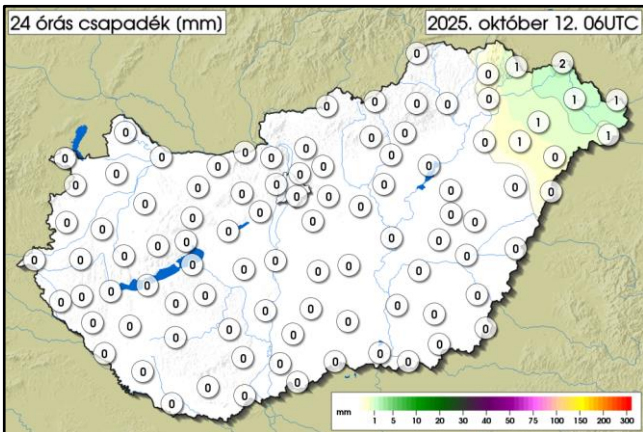
Az adatok a kiadás napján 06UTC-kor zárulnak és az előző 24 óras szélsőértékeket tartalmazzák



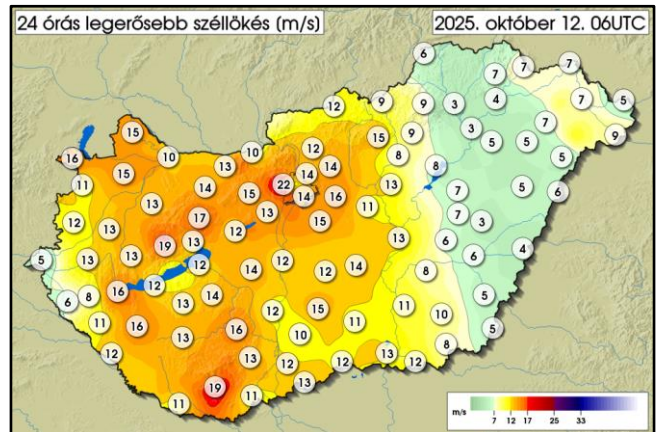
	MIN	MAX
10. 11.	<b>9,3 °C</b> Kékestető	<b>20,5 °C</b> Kübekháza gátórház
REKORD	<b>2,9 °C</b> Kékestető 2016	<b>27,9 °C</b> Simontornya 2014



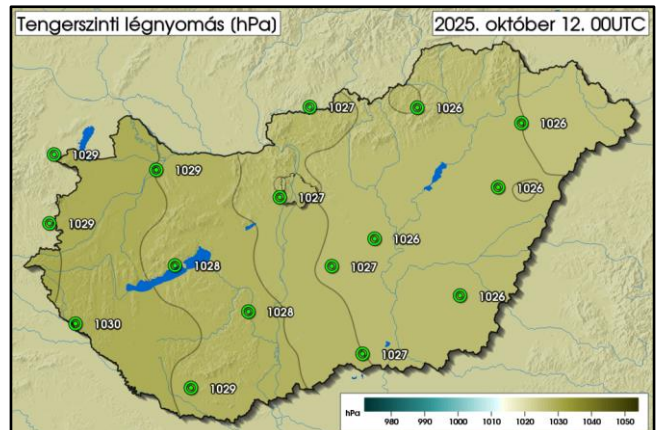
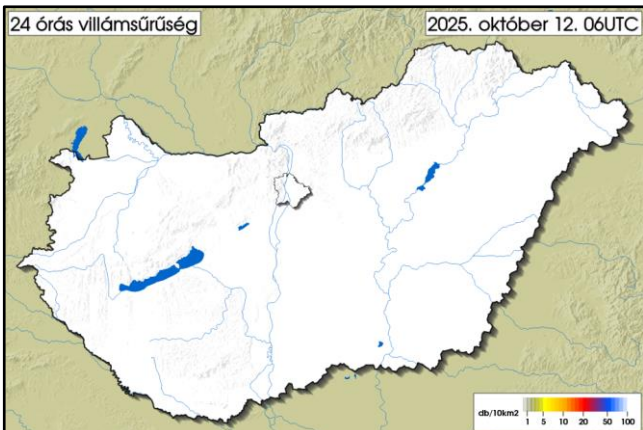
	MIN	MAX
10. 11.	<b>0,3 °C</b> Zabar	<b>12,8 °C</b> Ásványráró
REKORD	<b>-6,0 °C</b> Putnok 1948	<b>16,5 °C</b> Siófok 2001



	MAX
10. 11.	<b>2,4 mm</b> Tuzsér
REKORD	<b>95,2 mm</b> Drégelypalánk 1991



	MAX
10. 11.	<b>22,3 m/s</b> Budapest János-hegy
REKORD	<b>26,3 m/s</b> Budapest 1981

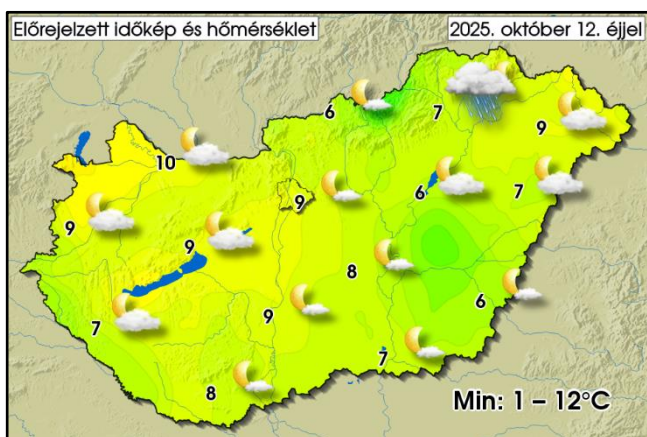


## AZ ELŐZŐ NAP IDŐJÁRÁSÁRÓL RÖVIDEN:

Szombaton alapvetően felhős időben volt részünk, az északkeleti tájakon - főként Szabolcsban - gyenge eső is előfordult, délutánra nagyrészt megszűnt a csapadéktevékenység. Az északnyugati szél az Őrvidék és az északkeleti, keleti tájak kivételével megélénkült, helyenként erős, néhol viharos szellőkéseket is mértünk. A csúcshőmérséklet általában 15 és 20 fok között alakult, de a borongós, csapadékos északkeleti tájakon ennél pár fokkal hűvösebb maradt az idő. Az éjszaka első felében átmenetileg nagyobb területen csökkent a felhőzet, majd reggelre a keleti országrészben és a Dunántúl keleti tájain alacsony szintű rétegfelhőzet képződött. Kora reggelre döntően 3 és 13 fok közé hűlt le a levegő, de Zabarban 0 fokig süllyedt a hőmérséklet. Mérőállomásaink az elmúlt 24 óra során lehullott csapadék mennyisége csapadéknym és 4 mm között alakult az északkeleti határvidéken.

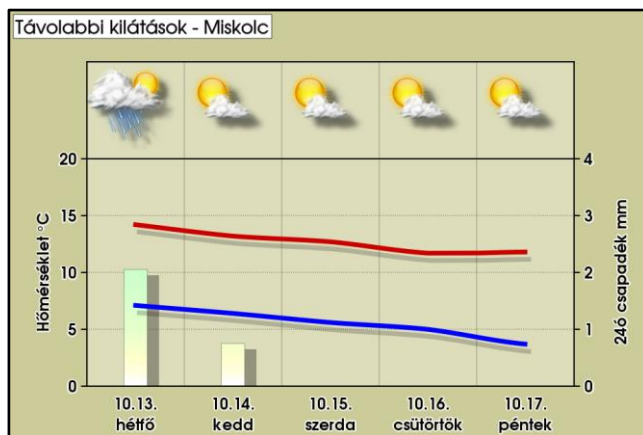
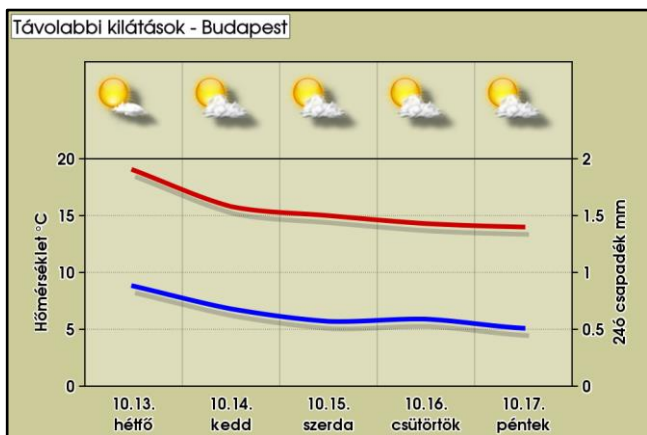
## VÁRHATÓ IDŐJÁRÁS AZ ORSZÁG TERÜLETÉN MÁSNAP ESTIG:

A Dunántúl egyes részein és a keleti harmadban a rétegfelhőzet csak lassan szakadozik, helyenként maradhatnak tartósan felhős körzetek. Másutt a képződő gomolyfelhők mellett legalább több órára kisüt a nap. Estére nagyobb területen csökken a felhőzet, majd hajnalban észak felől kisebb-nagyobb felhőtömbök érkeznek, így hétfőn már a változó mennyiségű felhőzet mellett több-kevesebb napsütésre számíthatunk. Ma legfeljebb néhol az északkeleti tájakon, míg hétfőn esetleg északnyugaton is előfordulhat kisebb eső, zápor. Az északnyugati szél ma és holnap is főként hazánk nyugati felén élénkül meg.



## TÁVOLABBI KILÁTÁSOK:

A változóan felhős ég mellett minden nap kisüt hosszabb-rövidebb időre a nap, és csak kevés helyen alakulhat ki gyenge eső, zápor. A hét második felében erősödik a ködhajlam, de ez nem marad meg tartósan. A hőmérséklet kevéssel a sokévi átlag alatt alakul.



AZ ELMÚLT 24 ÓRA ADATAI (2025.10.12. 06UTC-ig)

Állomás	Csapadék [mm]	Max. hőm. [°C]	Min. hőm. [°C]	Max. szélsebesség [m/s]	Állomás	Csapadék [mm]	Max. hőm. [°C]	Min. hőm. [°C]	Max. szélsebesség [m/s]
Jobaháza	0,0	18,2	10,5	14,8	Penc	0,0	17,8	6,6	12,2
Győr	0,0	18,2	12,5	10,3	Sülysáp	0,0	18,9	9,2	15,7
Mosonmagyaróvár	0,0	18,1	9,4	14,6	Tápiószele	0,0	19,4	7,8	11,4
Pér	0,0	18,3	12,1	13,6	Tésa	0,0	18,4	7,6	8,4
Sopron	0,0	18,0	11,6	16,4	Baja	0,0	19,1	4,7	12,2
Sopronhorpács	0,0	18,9	7,9	11,4	Fülöpháza	0,0	19,4	6,7	11,8
Káld	0,0	19,5	9,4	13,0	Kecskemét	0,0	18,8	6,0	13,5
Szentgotthárd	0,0	17,8	8,0	4,5	Kelebia	0,0	18,8	8,5	12,0
Szombathely	0,0	19,5	9,3	11,5	Kiskunhalas	0,0	18,4	8,6	12,2
Vasvár	0,0	18,5	7,6	11,8	Kiskunmajsa	0,0	19,0	8,1	11,2
Iklódbördöce	0,0	19,6	5,5	6,3	Tass	0,0	19,0	9,7	13,1
Keszthely	0,0	19,2	9,6	14,9	Szécsény	0,0	20,1	0,7	11,6
Nagykanizsa	0,0	17,9	2,3	11,4	Zabar	0,0	17,7	0,3	9,4
Sármellék	0,0	19,0	8,3	16,4	Eger	0,0	18,0	7,4	8,9
Nagykutas	0,0	17,5	8,1	12,9	Kékestető	0,0	9,3	6,4	14,7
Kab-hegy	0,0	13,8	7,3	18,9	Kompolt	0,0	19,2	7,9	8,3
Pápa	0,0	16,9	9,5	13,4	Poroszló	0,0	19,3	5,5	7,7
Sümege	0,0	18,1	9,3	12,9	Jászapáti	0,0	19,9	7,8	12,5
Szentkirályszabadja	0,0	18,2	9,9	12,9	Kunmadaras	0,0	19,5	4,6	6,5
Tés	0,0	14,9	9,8	16,6	Szolnok	0,0	19,2	6,5	13,0
Csurgó	0,0	18,6	4,4	12,4	Túrkeve	0,0	19,8	5,3	6,1
Fonyód	0,0	17,6	11,4	11,8	Pitvaros	0,0	18,7	5,7	8,0
Homokszentgyörgy	0,0	-	-	-	Szeged	0,0	19,4	7,6	12,9
Kaposvár	0,0	18,4	10,0	13,3	Szentes	0,0	19,1	5,2	11,0
Nemeskisfalud	0,0	18,6	7,8	15,8	Hidasnémeti	0,1	13,4	7,7	4,1
Siófok	0,0	16,4	12,3	11,7	Jószaő	0,0	18,2	7,6	5,5
Tata	0,0	17,5	8,7	12,7	Miskolc	0,0	17,4	7,1	3,0
Tát	0,0	19,2	10,6	10,0	Sátoraljaújhely	0,6	14,8	9,9	7,3
Vérteskethely	0,0	18,0	10,5	13,9	Tarcal	0,1	14,7	9,3	4,3
Agárd	0,0	17,9	10,5	15,6	Csenger	1,0	13,3	9,7	8,9
Felcsút	0,0	19,3	9,6	14,9	Milota	1,0	12,5	8,8	4,8
Martonvásár	0,0	19,4	7,5	13,2	Napkor	0,5	13,6	9,8	6,6
Sárbogárd	0,0	18,2	8,3	13,7	Nyírlugos	0,3	13,4	9,6	4,5
Székesfehérvár	0,0	17,9	10,7	12,2	Újféhértó	0,5	14,5	9,3	4,9
Bátaapáti	0,0	18,0	8,8	13,2	Vásárosnamény	1,0	13,6	9,4	7,4
Iregszemce	0,0	18,1	10,1	13,6	Záhony	2,2	13,7	9,4	6,7
Paks	0,0	19,2	8,2	11,5	Bagamér	0,4	14,2	10,0	5,8
Tevel	0,0	18,9	9,9	16,0	Debrecen	0,0	15,9	8,8	5,0
Pécs Árpádtető	0,0	16,6	8,7	-	Folyás	0,0	17,3	6,8	5,2
Pécs Pogány	0,0	18,0	8,8	19,4	Körösszakál	0,0	16,4	7,1	4,1
Sellye	0,0	18,7	6,6	11,3	Szerep	0,0	18,2	5,3	3,2
Aszód	0,0	18,8	6,1	14,4	Békéscsaba	0,0	18,4	3,9	5,1
Bp, János-hegy	0,0	15,0	8,5	22,3	Körösladány	0,0	19,1	4,7	6,1
Bp, Lőrinc	0,0	18,9	9,9	14,4	Lókösháza	0,0	18,5	5,3	5,4
Bp, Újpest	0,0	19,9	9,6	13,9	Orosháza	0,0	19,2	6,0	9,6
Kakucs	0,0	19,3	3,1	14,7	Szarvas	0,0	20,3	6,2	8,2