

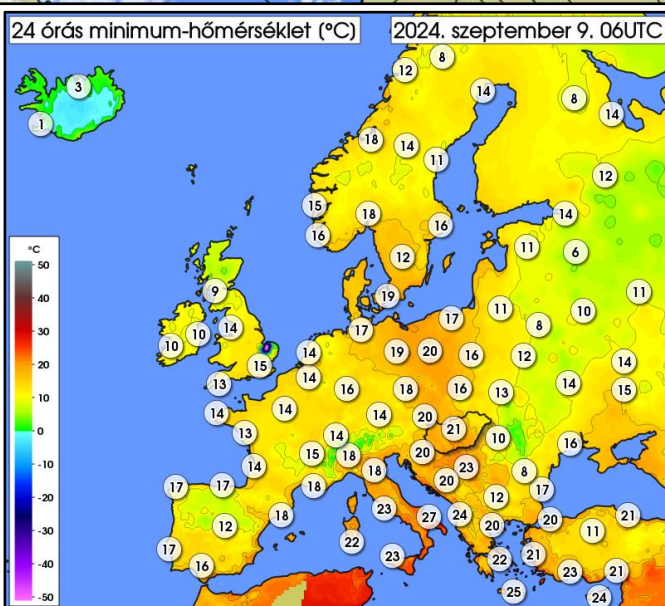
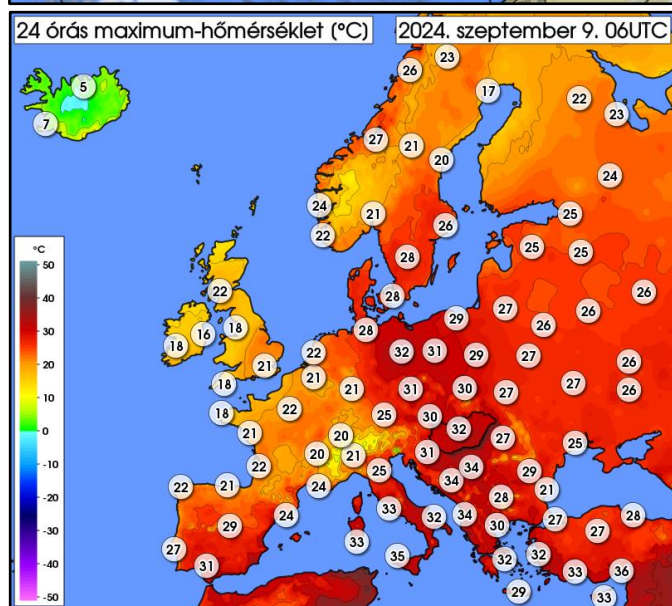
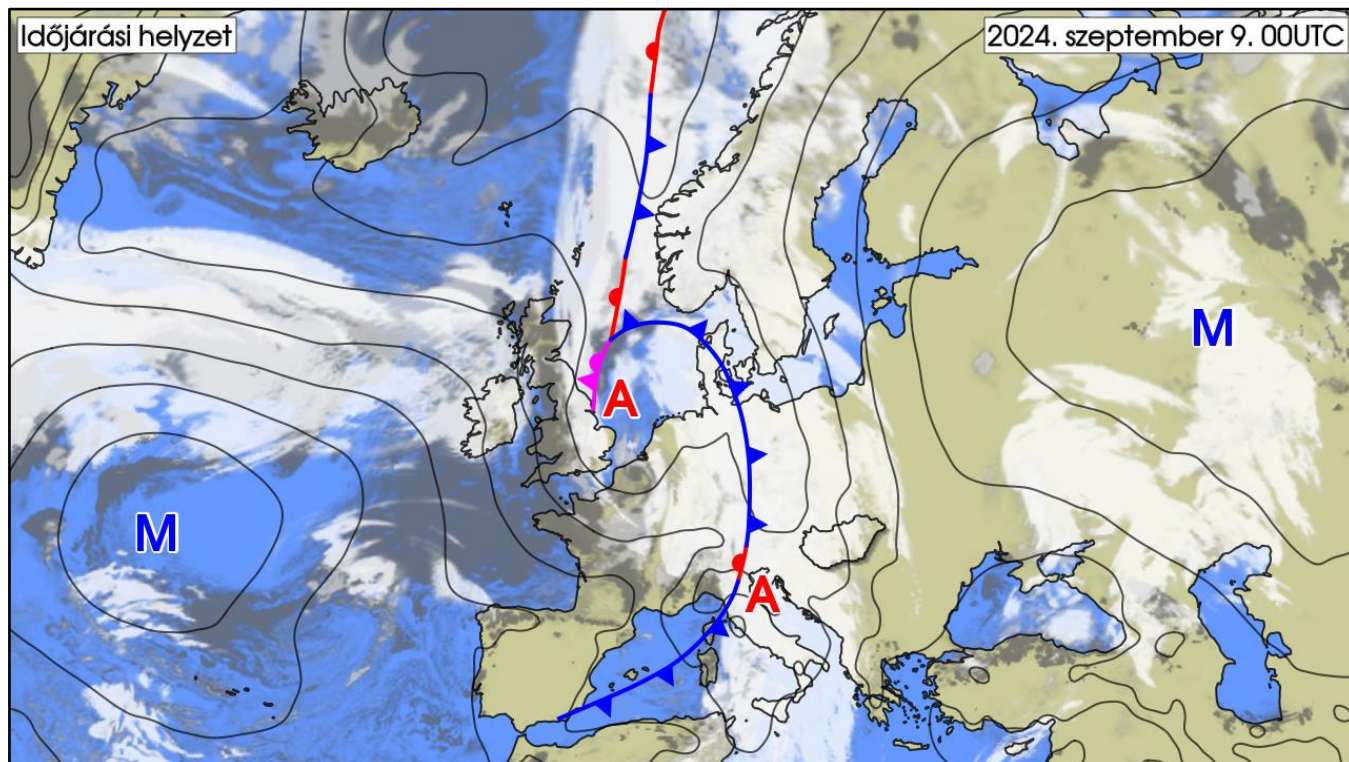
# IDŐJÁRÁSI NAPIJELENTÉS

137. évfolyam 253. szám

Budapest

2024. szeptember 9. hétfő

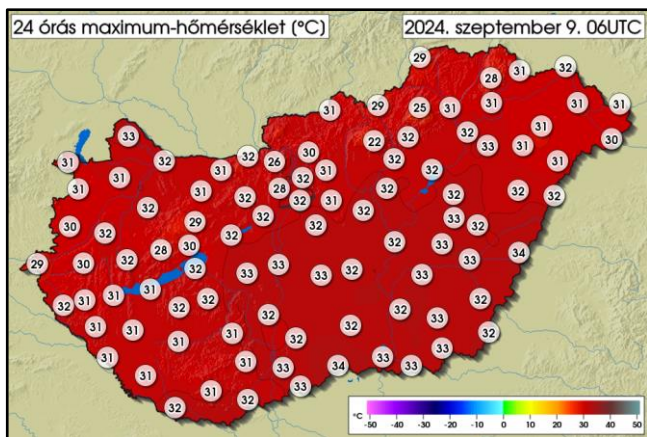
## AZ IDŐJÁRÁSI HELYZET EURÓPÁBAN



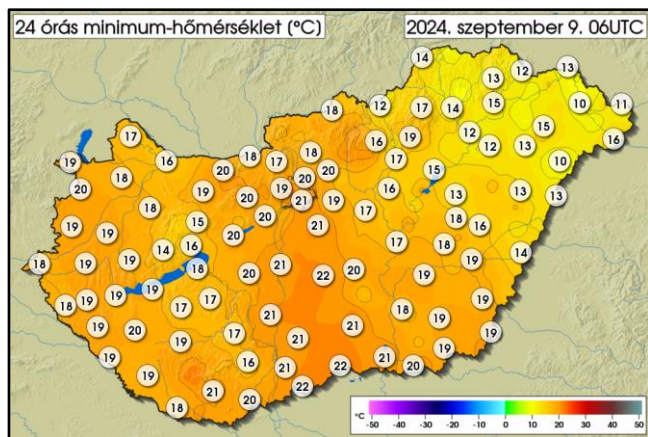
A Kelet-európai-síkság felett anticiklon helyezkedik, ami arrafelé és Közép-Kelet-Európában is eseménytelen, napos, száraz időt okoz. Ugyancsak anticiklonális hatások érvényesülnek az Ibériai-félszigeten is. Ezzel szemben Skandináviától Nyugat-Európán át a Földközi-tenger nyugati medencéjéig hosszán elnyúló frontrendszer hullámszerűen mozog, ami mentén sok a felhő, és sokfelé esik az eső, az Alpok magasabb régióiban havazik. A legtöbb csapadék Észak-Olaszországban és Szlovéniában esik, több helyen mértek 50 mm feletti mennyiséget. A frontálzóna két oldalán éles a hőmérsékleti kontraszt: míg Közép-Európában és a mediterrán térségben 30 fok felett, keletebbre pedig általában 25 és 30 fok között alakul a csúcshőmérséklet, addig a front nyugati részén csak kevéssel melegszik 20 fok fölé a levegő. Kedd estig a Kárpát-medencén is áthalad ez a frontrendszer, nyomában helyenként jelentős mennyiségű csapadék várható, és megszűnik a kánikula.

# MAGYARORSZÁG IDŐJÁRÁSA

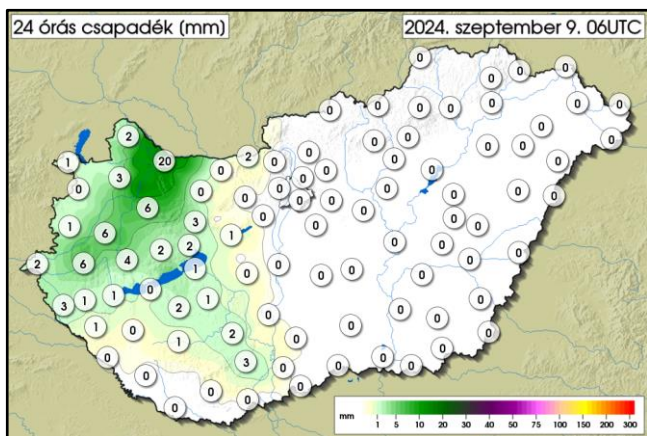
Az adatok a kiadás napján 06UTC-kor zárulnak és az előző 24 órás szélsőértékeket tartalmazzák



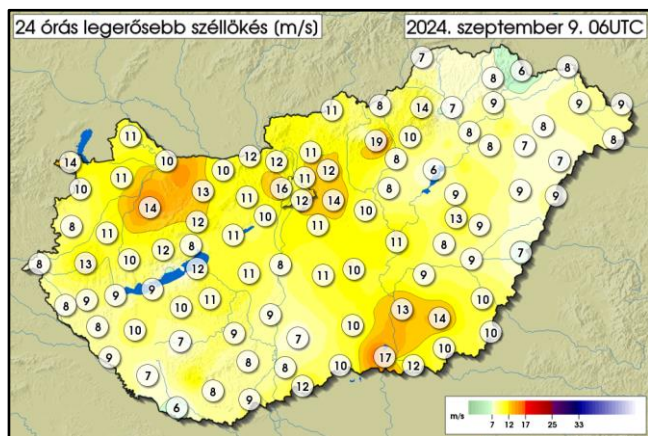
	MIN	MAX
09. 08.	<b>21,8 °C</b>	<b>34,0 °C</b>
	Kékestető	Kelebia
REKORD	<b>5,4 °C</b>	<b>35,6 °C</b>
	Kékestető 1985	Szeged 1946



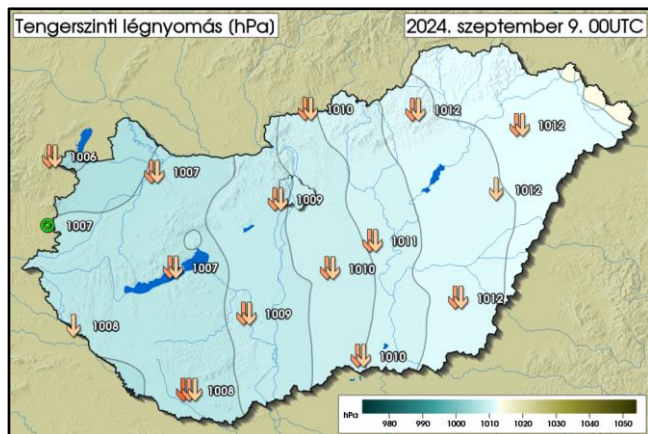
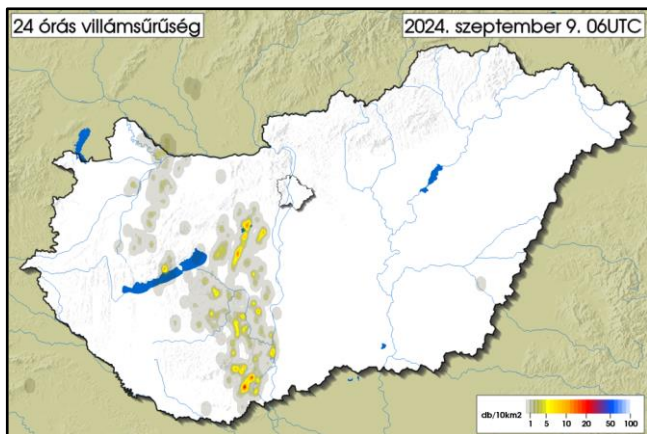
	MIN	MAX
09. 08.	<b>9,6 °C</b>	<b>21,9 °C</b>
	Lónya	Boda
REKORD	<b>-1,0 °C</b>	<b>21,0 °C</b>
	Fügdő 1991	Tata 1917



	MAX
09. 08.	<b>20,2 mm</b>
	Győr Likócs
REKORD	<b>202,7 mm</b>
	Gyömrő 1963



	MAX
09. 08.	<b>18,8 m/s</b>
	Kékestető
REKORD	<b>31,0 m/s</b>
	Kab-hegy 2006



## AZ ELŐZŐ NAP IDŐJÁRÁSÁRÓL RÖVIDEN:

Vasárnap gomolyfelhős, napos idő volt a jellemző, a Dunántúlon több gomolyfelhővel. Késő délutántól nyugat felől magasszintű felhőzet érkezett, amely estig jellemzően a Dunántúlon okozott szűrt napsütést. A keleti, délkeleti szelet élénk, a Dunántúlon és a középső országrészben erős lökések kísérték. A maximum-hőmérséklet általában 28 és 34 fok között alakult. Éjszaka nyugat felől megnövekedett, az északkeleti tájak kivételével meg is vastagodott a felhőzet. A Dunántúlon egyre több helyen alakult ki záporosó, elszórta zivatar. Hajnalra általában 16 és 23 fok közé csökkent a hőmérséklet, de a kevésbé felhős északkeleti harmadban ennél hűvösebb volt az idő. Az elmúlt 24 órában lehullott csapadék mennyisége csapadékyom és 16 mm között alakult, de Győrnél előfordultak ennél nagyobb összegek is.

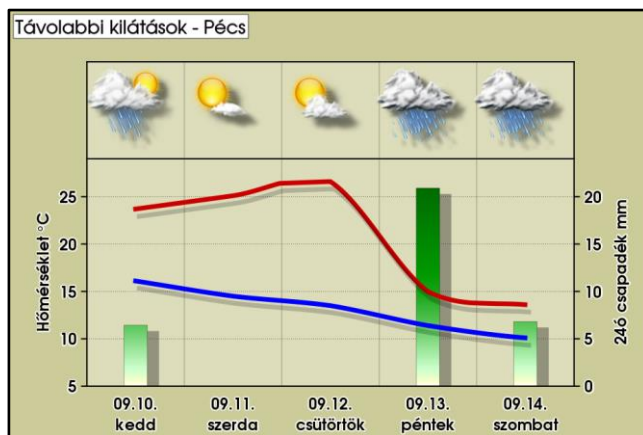
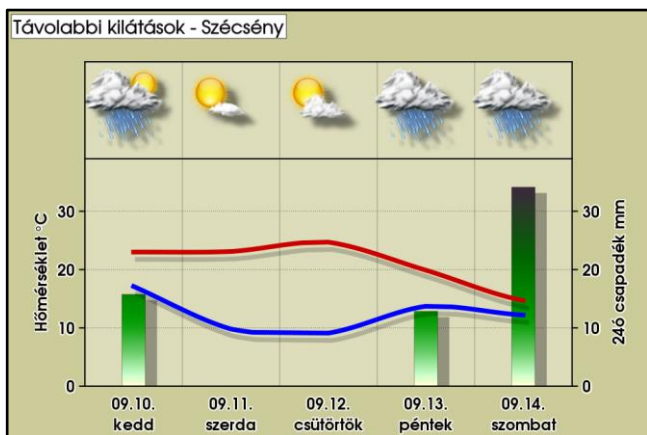
## VÁRHATÓ IDŐJÁRÁS AZ ORSZÁG TERÜLETÉN MÁSNAP ESTIG:

Legkésőbb az északkeleti határnál is beborul az ég, és alapvetően sokfelé számíthatunk csapadéokra, főleg a Dunántúlon ma több helyen tartós, jelentős mennyiségű esőre. Éjszaka nyugat felől szűnik a csapadék, a Dunántúlon egyre inkább szakadozik, csökken a felhőzet, holnap arrafelé már sok napsütés várható. Ezzel szemben a Dunától keletre még nagyrészt borult, csapadékos idővel indul a kedd, a tartós eső délután az északkeleti tájakon szűnhet meg legkésőbb, de helyenként futó záporok nyugatabbra is előfordulhatnak. Ma még a délkeleti légmozgás élénkül meg több helyen, kedden viszont már az északnyugatira forduló szelet kísérik sokfelé erős, néhol viharos szellőkészek.



## TÁVOLABBI KILÁTÁSOK:

Szerdán átmenetileg sok napsütésre és általában száraz időre számíthatunk, ám ezt követően újabb front, majd mediterrán ciklon érkezik. Csütörtökön főként a nyugati tájakon, péntektől már keletebbre is többfelé várható csapadék, kiadós mennyiség is hullhat. Ezzel együtt jelentősen visszább esik a hőmérséklet.



AZ ELMÚLT 24 ÓRA ADATAI (2024.09.09. 06UTC-ig)

Állomás	Csapadék [mm]	Max. hőm. [°C]	Min. hőm. [°C]	Max. szélsebesség [m/s]	Állomás	Csapadék [mm]	Max. hőm. [°C]	Min. hőm. [°C]	Max. szélsebesség [m/s]
Jobaháza	2,6	30,8	18,3	11,1	Penc	0,0	30,4	17,6	10,6
Győr	20,2	32,3	16,2	9,9	Sülysáp	0,0	31,3	18,5	13,5
Mosonmagyaróvár	1,5	32,7	17,4	10,8	Tápiószele	0,0	32,3	17,4	9,7
Pér	8,8	31,6	16,8	15,0	Tésa	0,1	31,1	18,7	11,4
Sopron	0,6	31,4	19,2	13,8	Baja	0,0	32,8	20,7	8,0
Sopronhorpács	0,2	30,6	19,7	9,9	Fülöpháza	0,0	33,0	21,8	10,5
Káld	5,7	31,8	19,2	10,6	Kecskemét	0,0	31,8	19,9	10,3
Szentgotthárd	1,7	29,2	18,3	7,8	Kelebia	0,0	34,0	21,5	9,5
Szombathely	1,0	30,1	19,3	8,2	Kiskunhalas	0,0	-	-	-
Vasvár	6,6	30,5	19,4	11,4	Kiskunmajsa	0,0	32,1	20,8	10,0
Iklódbördöce	3,0	31,5	18,4	7,9	Tass	0,0	32,4	20,0	11,6
Keszthely	1,8	31,3	19,9	8,4	Szécsény	0,0	30,8	17,5	11,0
Nagykanizsa	0,7	31,0	18,9	7,9	Zabar	0,0	29,2	11,8	7,7
Sármellék	1,4	31,2	18,5	8,8	Eger	0,0	31,8	19,3	9,9
Nagykutas	5,9	29,9	19,1	13,1	Kékestető	0,0	21,8	15,9	18,8
Kab-hegy	1,7	27,7	14,1	12,2	Kompolt	0,0	32,0	17,2	8,3
Pápa	6,4	31,8	18,2	13,9	Poroszló	0,0	31,7	14,5	6,4
Sütemeg	4,0	32,0	18,6	10,4	Jászapáti	0,0	32,0	16,0	8,3
Szentkirályszabadja	2,4	30,0	15,8	8,4	Kunmadaras	0,0	31,9	12,9	8,5
Tés	3,4	28,6	14,9	12,3	Szolnok	0,0	32,3	17,1	11,0
Csurgó	0,0	30,9	19,4	8,8	Túrkeve	0,0	33,1	18,0	8,0
Fonyód	0,3	31,0	19,3	9,4	Pitvaros	0,0	32,8	19,3	9,8
Homokszentgyörgy	0,0	30,6	18,8	7,1	Szeged	0,0	33,1	21,4	17,4
Kaposvár	0,5	31,4	18,5	6,9	Szentes	0,0	32,4	18,3	13,4
Nemeskisfalud	0,0	31,3	19,7	10,2	Hidasnémeti	0,0	30,2	13,8	7,2
Siófok	1,2	32,3	18,3	11,5	Jósuaő	0,0	28,6	14,1	7,2
Tata	0,1	31,2	19,8	10,0	Miskolc	0,0	31,0	13,9	6,6
Tát	1,5	32,0	17,8	12,0	Sátoraljaújhely	0,0	31,3	11,6	5,8
Vérteskethely	0,3	30,9	19,4	12,5	Tarcal	0,0	30,8	14,9	8,8
Agárd	0,6	31,6	19,8	9,5	Csenger	0,0	30,1	15,5	8,3
Felcsút	0,0	31,5	20,1	11,2	Milota	0,0	30,5	11,3	8,8
Martonvásár	0,0	31,9	19,5	9,8	Napkor	0,0	30,8	14,9	7,7
Sárbogárd	0,3	32,7	20,4	10,9	Nyírlugos	0,0	30,8	9,8	6,8
Székesfehérvár	0,8	32,2	20,1	11,0	Újféhértó	0,0	30,9	12,7	7,0
Bátaapáti	2,5	31,3	16,0	7,9	Vásárosnamény	0,0	30,6	9,8	9,2
Iregszemcse	1,2	31,7	16,9	11,1	Záhony	0,0	31,5	12,5	7,7
Paks	0,0	32,3	21,4	8,6	Bagamér	0,0	31,7	12,5	8,5
Tevel	2,1	31,0	16,5	9,3	Debrecen	0,0	31,7	13,4	8,6
Pécs Árpádtető	0,2	29,7	17,5	-	Folyás	0,0	32,5	11,8	8,1
Pécs Pogány	0,0	31,4	20,7	7,7	Körösszakál	0,0	34,0	14,1	6,6
Sellye	0,0	32,4	18,4	6,0	Szerep	0,0	31,7	16,2	8,8
Aszód	0,0	31,1	19,5	12,2	Békéscsaba	0,0	32,0	18,5	10,2
Bp, János-hegy	0,0	27,8	18,5	15,5	Körösladány	0,0	32,6	19,2	8,8
Bp, Lőrinc	0,0	31,8	21,3	11,8	Lókösháza	0,0	32,2	18,8	9,5
Bp, Újpest	0,0	32,4	19,6	10,5	Orosháza	0,0	32,7	19,2	13,8
Kakucs	0,0	31,6	21,4	11,2	Szarvas	0,0	32,5	19,0	9,3